



# RO-INNLEACHD CHORPORRA 2022-2027

*'S e ar n-amas gum bi soirbheachas eaconamach agus sòisealta aig ar coimhearsnachdan le fòcas air ar dòigh-beatha, an dualchas nàdarra agus a' Ghàidhlig agus a cultar a ghlèidheadh.*

## CLÀR-INNSE

<b>RO-INNLEACHD CHORPORRA.....</b>	<b>1</b>
<b>2022-2027.....</b>	<b>1</b>
<b>RO-RÀDH .....</b>	<b>3</b>
<b>ÀRD-RÙN – 2027 .....</b>	<b>4</b>
Amas.....	4
Adhbhar .....	4
Luachan Bunaiteach.....	4
Anailis Àrainneachd .....	4
Prìomhachasan agus Dealasan.....	5
<b>BUILEAN RO-INNLEACHDAIL .....</b>	<b>10</b>
Ro-innleachdan agus Planaichean .....	11
Ar Slighe .....	11
<b>CO-THEACSA AGUS BUADHAN .....</b>	<b>12</b>
Demographics .....	12
Eaconamaidh.....	12
Atharrachadh san Gnàth-thìde .....	13
Ceangalan Digiteach.....	13
Clann agus Daoin’ òga.....	14
Slàinte agus Soirbheas .....	15
Co-ionannachd .....	16
Poileasaidh Poblach .....	16
Feachd-daonna .....	17
Ionmhas.....	17
Atharrachadh agus Ùr-ghnàthas .....	17
<b>CONALTRADH.....</b>	<b>18</b>
<b>LUCHD-CLEACHDAIDH .....</b>	<b>18</b>
<b>A’ LIBHRIGEADH A’ PHLANA SEO.....</b>	<b>19</b>
<b>DEALBHADH GNOTHACHAIS AGUS SGRÙDADH DÈANADAIS .....</b>	<b>19</b>
<b>SLATAN-TOMHAIS DÈANADAIS .....</b>	<b>25</b>

## RO-RÀDH

Thatar toilichte a bhith a' cur Ro-innleachd Chorpóra na Comhairle fur comhair a tha a mìneachadh ar prìomhachasan agus ar slighe ro-innleachdach priorities airson 2022-2027. 'S e plana àrd-amasach a th' ann le fòcas air taic a chumail ri ar coimhearsnachdan gu soirbheachadh agus a' dearbhadh gu bheil sinn a' toirt seachad seirbheisean aig inbhe a libhrigeas na prìomhachasan sin. Tha ar plana còig-bliadhna a' mìneachadh an t-slighe a ghabhas sinn gu dèanamh cinnteach gu bheil ar seirbheisean agus gnìomhan uile ag obair còmhla ann a bhith a' libhrigeadh ar n-amasan a' dearbhadh gu e seo an àite as fheàrr airson a bhith a' fuireach, ag obair agus ag ionnsachadh.

Tha ar prìomhachasan mar a leanas:

- An eaconamaidh ionadail a neartachadh;
- Taic a chumail ri clann, teaghlaichean agus daoine' òga;
- Taic a chumail gu coimhearsnachdan a bhith làidir le deagh inbhe beatha; agus
- A bhith mar Chomhairle seasmach agus in-ghabhailta.

Thug mòr-ghalar COVID-19 buaidh leantainneach air ar comann shòisealta agus an eaconamaidh, a' foillseachadh nach eil Na h-Eileanan an Iar air an dìon bho chrithneachadh cruinne, ach cuideachd a' daingneachadh gu bheil ar coimhearsnachdan, gnothachasan agus buidhnean làidir, ùr-ghnàthach, co-obrachail. Thàinig ìmpidh ri linn a' mhòr-ghalar a bhith ag obair còmhla gu sgiobalta. Bha a' Chomhairle luath ri dèiligeadh ris a' chàs, a' buileachadh dòighean obrach ùr, le fòcas às ùr air obair compàirteachaidh èifeachdach. Tha an Ro-innleachd Chorpóra a dearbhadh na tha a' Chomhairle a' gabhail òs làimh mar stiùiriche ro-innleachdach coimhearsnachd agus a' stèidheachadh frèam-obrach poileasaidh do gach Plana Gnothachais aig Seirbheisean.

Tha sinn daingeann gu dearbhadh gum bi coimhearsnachdan ionadail aig cridhe modhan co-dhùnaidh. Mar Chomhairle èifeachdach agus ùr-ghnàthach, tha sinn in-ghabhailach agus fosgailte anns gach nì a tha sinn a' dèanamh. Ann an 2019/20, ghabh a' Chomhairle òs làimh sreath de chonaltraidhean coimhearsnachd gu prìomhachas a thoirt do roghainnean sheirbheisean ach cuideachd a' coimhead ri roghainnean seirbheisean a libhrigeadh tro chom-pàirteachas ionadail. Leanaidh na [These Conaltraidhean Coimhearsnachd](#) a cur ri obair na Comhairle agus an ath-dhealbhadh air seirbheisean a tha riatanach airson coinneachadh ri cuingealachadh bhuidseatan. Tha ar luchd-obrach deatamach don fheadhainn as motha a tha a' cur feum air ar seirbheisean agus tha sin aig cridhe a' phlana seo.

Le ar luchd com-pàirt thar na roinnean poblach, prìobhaideach agus saor-thoileach, ni sinn cinnteach gu bheil eaconamaidh na h-Eileanan an Iar air a neartachadh agus luchd-obrach sgileil mu choinneamh na cothroman a thig am bàrr mar a thogas sinn oirnn agus a' gluasad a-mach às a' mhòr-ghalar agus ag adhartachadh ar n-amas airson siostam foghlaim a leigeas le clann agus daoine' òga an làn chomais a choileanadh agus gu bheil gnìomhan fa leth agus com-pàirteachaidh a coinneachadh gu seasmach ri feumalachdan dhaoine.

Tha duilgheadasan aig iomadh teaghlach agus uallach aig ìrean nam beatha. Do chuid, ma gheibh iad taic is cuideachadh aig an àm cheart ni sin am feum as motha dhaibh. Tha sinn dealasach gu obrachadh còmhla ri ar com-pàirtichean ioma-bhuidheann a' cumail taic ri clann, daoine' òga agus an teaghlaichean airson an toiseach tòiseachaidh as fheàrr a thoirt dhaibh.

Thèid ath-sgrùdadh air an Ro-innleachd Chorpóra leth slighe tro theirm na Comhairle seo, ga ùrachadh gu atharrachaidhean ionadail a ghabhail a-steach còmhla ri feumalachdan nàiseanta agus a' dèanamh cinnteach gu bheil fòcas a leantainn air na seirbheisean agus gnìomhan a tha cudromach.

Chaidh Ro-innleachd Chorporra na Comhairle ùrachadh ann an 2020 le prìomhachasan agus slighe ro-innleachdach na Comhairle a' gabhail a-steach feumalachd buadhachadh a dhearbhadh an dèidh Covid-19 agus, còmhla ri toraidhean na Conaltraidhean Coimhearsnachd, a' cur ris an Ro-innleachd Chorporra 2022-2027.

## ÀRD-RÙN – 2027

### Amas

Soirbheachas eaconamach agus sòisealta aig ar coimhearsnachdan le fòcas air ar dòigh-beatha, an dualchas nàdarra agus a' Ghàidhlig agus a cultar a ghlèidheadh.

### Adhbhar

Seirbheisean bonntaichte air luchd-cleachdaidh a libhrigeadh le cuideam air obair le coimhearsnachd agus luchd com-pàirt gu dearbhadh gun glèidh na h-Eileanan an comann shòisealta agus gum bi àrainneachd nàdarra agus eaconamach làidir agus seasmach ann.

### Luachan Bunaiteach

Bidh Luachan Bunaiteach na Comhairle a' toirt stiùir do Sheirbheisean ann an libhrigeadh planaichean gnòthachais don choimhearsnachd ionadail:

Obrachadh ann an Com-pàirteachas	Seirbheisean èifeachdach agus seasmach a libhrigeadh	A bhith àrd-amasach airson na h-Eileanan an Iar
Èisteachd ri agus misneachd a thoirt do ar coimhearsnachdan	Brosnachadh cothromachd is co-ionannachd do na h-uile	A bhith fosgailte agus soilleir
Ar n-àrainneachd nàdarra a dhìon agus ar làrach gualan a lughdachadh	Brosnachadh sùbailteachd agus sàbhailteachd choimhearsnachdan	Taic a chumail riuthasan nar coimhearsnachdan air a bheil dith

### Anailis Àrainneachd

Tha dealbhadh na phrìomh eileamaid ann a bhith a' tuigsinn an àrainneachd a-staigh agus bho muigh a dh'fhaodas buaidh a thoirt air comas na Comhairle a prìomhachasan ro-innleachdach a choileanadh. Chaidh anailis àrainneachd a ghabhail òs làimh gu sònrachadh agus measadh ìre a' chunnairt no cothrom a dh'fhaodadh a thighinn bho phrìomh chùisean agus dearbhadh neartan is laigsean sa Chomhairle a bhiodh nan taic no nam bacadh ann an bhith a libhrigeadh a dealasan.

Cuidichidh an anailis le Sgioba Rianachd Chorporra ann a bhith a' tarraing loidhne eadar na ro-innleachdan agus an àrainneachd. Tha geàrr-chunntas gu h-ìosal.

<p style="text-align: center;"><b>NEARTAN</b></p> <ul style="list-style-type: none"> <li>• Cùmhnant nan Eilean</li> <li>• Spionnadh Làidir Coimhearsnachd</li> <li>• Preantasachd</li> <li>• Ìrean ìosal de ghluasad luchd-obrach</li> <li>• Rianachd làidir air Ionmhas</li> <li>• Co-chriochan le Luchd Com-pàirt</li> <li>• Prògram Trèanaidh na àite</li> <li>• Riaghlachas Freagarrach</li> <li>• Coiteachadh làidir</li> <li>• Cliù</li> <li>• Co-chonaltradh ri Coimhearsnachdan</li> </ul>	<p style="text-align: center;"><b>LAIGSEAN</b></p> <ul style="list-style-type: none"> <li>• So-mhaoin</li> <li>• Iarrtas Data, bho a-staigh is a-muigh</li> <li>• Cuingealachadh Maoin an Roinn Phoblaich</li> <li>• Àrdachadh cosgais agus Lùghdachadh Bhuidseatan</li> </ul>
<p style="text-align: center;"><b>COTHROMAN</b></p> <ul style="list-style-type: none"> <li>• Obair digiteach</li> <li>• Clàr-obrach Uaine</li> <li>• Gàidhlig</li> <li>• Togail Teachd-a-steach</li> <li>• Cultar agus Dualchas nan Eilean</li> <li>• Obair bhon Dachaigh</li> <li>• Achd nan Eilean</li> <li>• Cùmhnant nan Eilean</li> <li>• Ath-dhealbhadh Sheirbheisean</li> <li>• In-imrich</li> <li>• Turasachd</li> </ul>	<p style="text-align: center;"><b>CUNNARTAN</b></p> <ul style="list-style-type: none"> <li>• Bun-structar Turasachd</li> <li>• Dùbhlain Fastachd</li> <li>• Buaidh Ionmhais a' Mhòr-ghalar</li> <li>• Ceangalan Còmhdhail</li> <li>• Às-imrich</li> <li>• Mòr-ghalar Covid-19</li> <li>• An dèidh Brexit</li> <li>• Sluagh a' fàs nas sine</li> <li>• Obair bhon Dachaigh</li> </ul>

## Prìomhachasan agus Dealasan

Tha sinn a' libhrigeadh sheirbheisean do suas ri 27,000 neach a' fuireach ann an Innse Gall tro obair chom-pàirteachaidh, le taic bho ath-leasachadh seirbheis poblach tha e comasach dhuinn coimhearsnachdan agus eaconamaidh Innse Gall a neartachadh le plana làidir is in-ghabhail shòisealta a stèidhicheas coimhearsnachdan cumhachdach, subailte suidhichte air eaconamaidh uaine far a bheil prìomhachas aig ceangal digiteach agus ùr-ghnàthas.

Tha mòr-ghalar COVID air atharrachadh a thoirt air gnothachas poblach agus malairteach agus air ar beatha làitheil. An cois seo tha cothrom dearbhadh gu bheil na h-atharrachaidhean freagarrach agus iomchaidh do na h-eileanan.

Bidh a' Chomhairle ag obair le luchd com-pàirteachaidh a chum an ro-innleachd ùr chorpóra a libhrigeadh tro 2022-27. Tha an ro-innleachd chorpóra a' toirt frèam-obrach agus a' dearbhadh gu bheil snàithlean òr a ruith tro na prìomhachasan nàiseanta agus Plana Leasachadh Builean Ionadail gu prìomhachasan na Comhairle. Tha na prìomhachasan sin iad fhèin air an libhrigeadh tro phlanaichean gnothachais.

`S iad ar Prìomhachasan gu:

- Neartachadh an eaconamaidh ionadail
- Cumail taic ri clann, teaghlaichean agus daoine òga
- Cumail taic ri coimhearsnachdan buadmhor agus ri inbhe beatha
- bhith mar Chomhairle seasmhach agus in-ghabhalach.

## Neartachadh an eaconamaidh ionadail

Tha eaconamaidh làidir beothail deatamach gu fosgladh sàr-chothroman ar coimhearsnachdan agus ar sluagh agus gu cosnadh agus teachd-a-steach a bhios a chum buannachd gach neach anns na h-Eileanan. Cuidichidh e le ar n-òigridh a chumail agus teaghlaichean ùra a tharraing.

Tha sinn daingnichte ri neart a chur ri ar eaconamaidh ionadail. Tha iomagain air feadh na cruinne a thaobh atharrachadh san gnàth thìde agus an iarrtas airson stòras lùth ath-nuadhachail a' fàgail seo mar raon cudromach airson in-thasgadh. Tha Riaghaltas na h-Alba air targaid nàiseanta de ghualan neoni a stèidheachadh ro 2045 agus tha seo a' toirt chothroman do na h-eileanan a bhith aig toiseach-tòiseachaidh an leasachaidh. Tha a' Chomhairle a' leantainn le bhith ag obair gu dlùth le na prìomh roinnean lùth gu lùth ath-nuadhachail a bhrosnachadh, gu sònraichte leasachaidhean hàidhdreaidhean agus cumhachd gaoithe fo shealbh coimhearsnachd.

Tha Cùmhnant nan Eilean, a' tarraing in-thasgaidh bho Riaghaltas an Rìoghachd Aonaichte agus Riaghaltas na h-Alba gu na trì Ùghdarrasan Eileanach a tha a' stiùireadh na h-obrach seo le prògram aontaichte a' toirt cothrom leasachaidh ann an trì raointean: A' stiùireadh an t-slighe gu Àm Teachdail le Gualan Ìosal; A' cumail Taic agus Fàs Ghnìomhachasan Teachdail; agus Coimhearsnachdan Buannachail Seasmhach. Tha a' Chomhairle a' cur a làn taice ri buileachadh Achd nan Eilean (Alba) 2018 agus Cùmhnant Fàs nan Eilean. 'S i a' Chomhairle prìomh bhuidheann air program leasachaidh Taic agus Fàs Ghnìomhachasan Teachdail.

Tha Riaghaltas na h-Alba a' mìneachadh Cumadh Saidhbhreas Coimhearsnachd mar shlighe gu leasachadh eaconamach ionadail le daoine aig a' chridhe, a' stiùireadh stòras air ais dhan eaconamaidh ionadail agus a' fàgail smachd agus buannachdan ann an làmhnan muinntir an àite. Tha a' Chomhairle mar tha daingnichte ri Cumadh Saidhbhreas Coimhearsnachd ann an Innse Gall agus leanar le obair a chum Ionad Ro-innleachdan Eaconamach Ionadail (CLES) gu leasachadh a bharrachd a thoirt air slighe agus plana Innse Gall.

Mar as motha a tha sinn air ar bogadh ann an saoghal digiteach, tha ceangal fìor chudromach ri soirbheachadh eaconomaigeach. Chan eil obair digiteach a-mhàin mu cheangalan: tha e mu taic a thoirt do ghnòthachasan gluasad air loidhne; a' dearbhadh gu bheil na sgilean deatamach aig daoine òga agus luchd-obrach gu taic a chumail ri ghnòthachasan gu gluasad gu bhith nas faicsinneach air loidhne; agus taic do theaghlaichean le cùram-chloinne gus an tèid aca air cosnadh fhaighinn. Thèid obair digiteach a chleachdadh gu taic a thoirt do sheann daoine agus daoine le ciorram fuireach nan dachaigh fhèin tro eCare. Tha e cudromach taic a chumail ri daoine a bhith ag obair bhon dachaigh agus a' brosnachadh obair aig astar mar dhòigh obrach fìor-riochdail anns an linn digiteach còmhla ri a bhith misneachadh eileanaich gu tilleadh.

'S iad ar dealasan gu:

Leasachadh slighe ionadail gu digiteachadh a tha taiceil a thaobh bun-structar, conaltradh luchd-cleachdaidh agus leasachadh gnothachais	Libhrigeadh pròiseactan leasachaidh co-cheangailte ri Cùmhnant nan Eilean.
In-thasgadh nar bun-structar	Taic a chumail ri ar gnothachasan beaga agus meadhanach gu stèidheachadh agus fàs, ann a pàirt tro thuilleadh cleachdadh air Gàidhlig mar so-mhaoin.
Piseach a thoirt air ìre sgilean tarsaing ar coimhearsnachdan agus feachd-obrach	

## A' cumail taic ri clann, teaghlaichean agus daoine òga

Tha sinn daingnichte ri sluagh seasmhach a bhith againn le cuideam air teaghlaichean a ghlèidheadh san tarraing. Bidh seo ag iarraidh fòcas air inbhe beatha agus cothroman cosnadh còmhla ri cothrom air cùram-chloinne agus an inbhe foghlaim a tha ri fhaighinn.

Tha uallach oirnn gu clann is daoine òga a chumail sàbhailte agus tha dìon chloinne aig teis-meadhain ar n-obair le clann, teaghlaichean agus daoine òga. Le in-thasgadh ann an eadar-theachd tràth agus le obrachadh gu dlùth le teaghlaichean agus coimhearsnachd tha sinn a' dearbhadh gu bheil taic ga amas far a bheil sin a dhìth. Tro bhith mar deagh phàrant chorpóra tha sinn a' toirt piseach air builean do chlann agus daoine òga a tha, no bha, fo chùram.

Tha sinn ag obair le Riaghaltas na h-Alba gu ìrean cùram-chloinne a thoirt seachad a cheadaicheas do dhaoine le clann òg cothrom fhaighinn air obair ma tha iad air a shon. Ni sinn cinnteach gu bheil measgachadh de ghoireasan cùram-chloinne ri fhaighinn agus gum bi iad sin aig àrd inbhe.

Leanaidh a' Chomhairle le in-thasgadh ann an toglaichean sgoile agus tha i daingnichte ri prògram in-thasgadh calpa a chumail a' dol. Tha e cudromach gu bheil na goireasan sin aig teis-meadhain na coimhearsnachdan agus gu bheil misneachd ga thoirt do chlann agus daoine òga a bhith an sàs le leis a' churraicealam agus le tachartasan taobh-muigh na sgoile.

Tha e cudromach gu bheil ar sgoiltean a' leantainn le sàr-mhaitheas a bhrosnachadh agus tha sinn dainginn a thaobh in-thasgadh nur sgoiltean, ar luchd-obrach agus ar clann is daoine òga. Chan eil seo a-mhàin co-cheangailte ri sàr-mhaitheas acadaimigeach, ged a tha àite fhèin aig a sin; tha e mu dearbhadh gu bheil ar n-òigridh a' fàgail na sgoile le sgilean a tha luchd-fastaidh a sireadh agus aig a bheil àrd amas ann a bhith a' leasachadh raointean den eaconamaidh mar am prògram uaine agus digiteachadh. Obraichidh sinn gu dlùth le gnothachasan, gu h-ionadail is gu nàiseanta, gu tuigsinn fhaighinn air na feumalachdan sin, agus obrachadh tro ar sgoiltean agus goireasan fastachd a' toirt taic do dhaoine òga coinneachadh ri na feumalachdan sin.

Tha sinn dealasach gu:

Dearbhadh eadar-theachd tràth, gu sònraichte gu dìon air a' chlann as eu-cothromaich	Cumail le in-thasgadh nar sgoiltean a tha aig teis-meadhain ar coimhearsnachdan.
A bhith àrd-amasach agus a' buileachadh, gu sònraichte dèiligeadh ri neo-ionnannachd	Taic a chumail ri clann agus an teaghlaichean gu bhith fallainn agus gnìomhach.
Goireasan cùram-chloinne aig àrd-inbhe a thoirt seachad a coinneachadh ri feumalachdan pàrantan a tha ag obair.	

## Taic do choimhearsnachdan reachdmhor agus inbhe beatha

Tha coimhearsnachdan reachdmhor agus inbhe beatha air a thomhais tro chuspairean mar a' Ghàidhlig agus a cultar, ar sluagh agus aoisean-sluaigh, an àrainneachd nàdarra, ar coimhearsnachdan croitearachd, inbhe agus cothrom thaigheadais, còmhail agus ceangail, an eaconamaidh agus obraichean, sàbhailteachd coimhearsnachd, slàinte agus soirbheas agus taic do lìonraidhean. Tha iad seo uile eadar-cheangailte agus cha sheas iad air leth mar thomhais air soirbheachas.

Tha e daonnan na phrìomhachas don Chomhairle taic a chumail ri seann dhaoine agus iadsan a tha eu-cothromach nar coimhearsnachdan, agus chaidh seo a dhearbhadh le cho dealasach sa bha ar luchd-obrach rè a' mhòr-ghalar; ach, tha e cuideachd na phrìomhachas don choimhearsnachd fhèin. Bha an dòigh anns an do dhèilig coimhearsnachdan ionadail agus luchd saor-thoileach le taic don fheadhainn a bha dìonadh, no seann daoine, no feadhainn a bha nan aonar, na chomharra shoilleir air an reachdmhorachd agus cùram nar n-eileanan.

Feumar dìon a chur air dualchas nàdarra, le àrainnean agus oirthirean sònraichte le ath-leasachadh ma a bhios feum gu lùghdachadh buaidh atharrachadh san ghnàth-thìde. Tha sealladh-tìre agus fiadh-bheatha anns na h-eileanan a tha tarraingeach agus tha a' Ghàidhlig agus dualchas cultarail sònraichte, a tha ga fhàgail mar cheann-uidhe tarraingeach do luchd-turais. Mar sin tha e cudromach gu bheil an amas airson na h-eileanan a' dìon agus a' tarraing aire gu gach nì math, ach cuideachd le plana agus bun-structar a bhios a' cur taic ri leasachadh.

Tha a' Chomhairle dealasach gum ceangalan a leantainn eadar na cuspairean sin uile fhad 's a tha sinn a' gluasad gu buadhachadh sòisealta agus eacanomaigeach an dèidh a' mhòr-ghalair. Tha e cudromach nach eil aon chuspair a' faighinn làmh an uachdair or faodaidh sin mì-chothromachadh a thoirt air ar dòigh beatha shònraichte.

Tha an ro-innleachd chorporra seo ag amas air an cothromachadh seo eadar chuspairean a chumail is sinn a' dìon an fheadhainn as motha feum, a' brosnachadh co-ionannachd agus cothroman don fheadhainn a tha a' còmhnaidh anns na h-eileanan. Cumaidh sinn taic ri coimhearsnachdan tro bhun-structar agus leasachadh cheangalan còmhla ri bhith a' dìon a' Ghàidhlig agus an dualchas chultarail.

Tha sinn dealasach gu:

Dèiligeadh ri adhbhar is buaidh neo-ionannachd agus bochdainn	Taic a chumail ri dualchas nàdarra agus cultarail nan eilean, a' gabhail a-steach cothrom air seirbheisean tro mheadhan na Gàidhlig.
Dearbhadh gu bheil seann daoine no feadhainn aig a bheil feum a' faighinn taic agus cùram gu bhith fallainn agus neo-eisimeileach	Dearbhadh gu bheil obair-dealbhaidh agus bun-structar cheangalan a' coinneachadh ri feumalachdan ar coimhearsnachdan eileanach.
Brosnachadh sàbhailteachd agus reachdmhorachd ar coimhearsnachdan	



## A bhith ar Chomhairle Seasmhach agus In-ghabhalach

Gu bhith nar ùghdarras ionadail seasmhach, seallaidh sinn ri dòighean anns an lùghdaich sinn ar làrach gualain agus taic a thoirt do na h-eileanan a bhith aig Gualan Neoni ann an loidhne le targaidean Riaghaltas na h-Alba. Obraichidh sinn le ar com-pàirtichean agus a' choimhearsnachd a' coimhead ri mar a choileanas na h-eileanan Gualan Neoni ro 2045 agus fhoillsichidh sinn planaichean sam bith a bhios againn. Tha sinn dealasach ri lùghdachadh a' bhuidhne a th' againn air àrainneachd na cruinne agus a' cumail aig beag ìre milleadh air an àrainneachd agus truailleadh anns na h-eileanan. Tha sinn àrd-amasach a thaobh ùr-ghnàthas lùth ath-nuadhachail, ar modhan solarachd agus ar seirbheisean tìrshlàinteachd a bhios aig cridhe piseach a thoirt.

Mar ùghdarras ionadail in-ghabhalach, tha sinn ag obair gu dlùth e ar coimhearsnachdan gu taic a thoirt dhaibh ann an conaltradh agus fèin-ùghdarras èifeachdach. Ged a tha sinn àrd-amasach gu obair digiteach a leasachadh, ni sinn cinnteach gu lean seirbheis pearsanta ri luchd cleachdaidh sheirbheisean cho fad 's a bhios feum air a leithid.

Tha Riaghlachas Corporra, no "ar dèanadas" na chuibhreann cudromach de dh'ùghdarras ionadail. Tha iomadh gnìomh reachdail agus riaghailtean a tha na dleastanas oirnn nar n-obair agus mar a tha an ionmhas a gheibh sinn ga riaghladh. Tha a' Chomhairle dealasach gu bhith fosgailte agus soilleir agus riaghlachas èifeachdach a bhith na àite.

Tha sinn dealasach gu co-ionannachd chothroman agus taic do co-ionannachd a bhith stèidhichte anns gach ni a tha sinn a' dèanamh. Tha seo a' ciallachadh gun tèid co-ionannachd a ghabhail a-steach mar neach-fastaidh, mar sholaraidhe sheirbheis agus mar com-pàirtiche coimhearsnachd. Le bhith ag amalachadh cùisean ionannach nar n-obair làitheil, gheibh sinn air piseach a thoirt air dòigh libhrigidh gnothachas mar fastaidhe agus an uair a tha sinn a dealbh agus a libhrigeadh sheirbheisean. Tha uallach air gach neach a tha ag obair dhan, no còmhla ris, a; Chomhairle co-ionannachd chothroman a bhrosnachadh agus deagh chàirdeas a bhith eadar diofar bhuidhnean.

Tha sinn dealasach gu:

Dearbhadh gu bheil fèin-ùghdarras aig sluagh agus coimhearsnachdan aig cridhe ar modhan co-dhùnaidh.	Stèidheachadh rianachd èifeachdach a thaobh co-ionannachd, iomadachd, in-ghabhalach agus seasmhachd nar giùlain, poileasaidhean, aithisgean agus modhan
Ar làrach gualan a lùghdachadh agus leasachadh slighe eileanach gu gualan neoni.	Dearbhadh riaghlachas èifeachdach na Comhairle.
Seirbheisean èifeachdach agus seasmhach a tha a' coinneachadh feumalachdan na coimhearsnachd.	

## PRÌOMHACHAS RO-INNLEACHDAIL

Neartachadh an Eaconamaidh Ionadail	Taic do chlann, teaghlaichean agus daoine	Taic do choimhearsnachdan reachdmhor agus inbhe beatha	A bhith mar Chomhairle seasmhach agus in-ghabhalach
-------------------------------------	---	--	---

## BUILEAN RO-INNLEACHDAIL

Lìbhrigeadh na pròiseactan Cùmhnant nan Eilean	Piseach daonnan a' tighinn air ìrean coileanaidh	Tha Gàidhlig, dualchas nàdarra agus cultarach ar coimhearsnachdan a' faighinn taic agus brosnachadh	Fèin-ùghdarras aig coimhearsnachdan a bhith aig teismheadhan co-dhùnaidhean
In-thasgadh digiteach a' lìbhrigeadh builean do choimhearsnachdan	Eadar-theachd tràth ga bhuileachadh a' cur dìon air a' chlann as eu-cothromaiche.	Cùram agus taic do dhaoine mar a tha feum a chum beatha àlainn neo-eisimeileach	Lùghdachadh ar làrach gualan agus leasachadh mapa eileanach gu Gualan Neoni
In-thasgadh ann an toglaichean agus bun-structar	Tha sgoiltean na meadhanan airson ionnsachadh fad-beatha agus nam prìomh so-mhàoin dhan choimhearsnachd	Tha dealbhadh agus bun-structar a coinneachadh ri feumalachdan ar coimhearsnachdan	Meudachadh co-ionannachd air cothroman
Meudachadh ìrean sgilean nar coimhearsnachd agus feachd-obrach	Tha daoine fallainn agus gnìomhach	Tha ar coimhearsnachdan sàbhailte, in-ghabhalach agus reachdmhor	Tha seirbheisean èifeachdach agus seasmhach air an ullachadh dhan choimhearsnachd
Follaiseach gu bheil fàs ann an gnothachasan beaga agus meadhanach	Goireasan cùram-chloinne nan àite airson coinneachadh ri feumalachdan phàrantan a tha ag obair	Lùghdachadh neo-ionannachd agus bochdainn agus brosnachadh gluasad shòisealta	Riaghlachas èifeachdach na Comhairle na àite

Bidh comharran dèanadais aig gach buil ro-innleachdail ann a bhith a' tomhais adhartais. Thèid na gnìomhan co-cheangailte ri builean ro-innleachdail an leasachadh le seirbheisean agus air an aithris tro na planaichean gnìomh agus Ro-innleachdan, poileasaidhean agus modhan co-cheangailte.

### Ro-innleachdan agus Planaichean

Plana Cànan Gàidhlig	Ro-innleachd Solar	Ro-innleachd Àrainneachd	Ro-innleachd Buadhachadh Eacanomaigeach
Plana Rianachd Gualan	Ro-innleachd Conaltraidh	Plana Leasachadh Ionadail	Ro-innleachd a' Bhuidseit
Ro-innleachd Seirbheisean Luchd-cleachdaidh	Poileasaidh Obair Saor-thoileach	Aithisg Àbhaisteachadh Co-ionannachd	Ro-innleachd Taigheadas Ionadail
Poileasaidh Co-cheangal agus Com-pàirteachas Coimhearsnachd	Còd Ionadail air Riaghlachas Corporra	Plana Buileachaidh Cùmhnant nan Eilean	Poileasaidh Modh Ana-giùlain
Plana Rianachd Chunnart	Ro-innleachd Calpa	Ro-innleachd Rianachd Ionmhais	Planaichean Gnìomh Sheirbheisean
Ro-innleachd Chòmhdhail Ionadail	Ro-innleachd Phreantasachd	Plana Gnìomh Bith-iomadachd	Plana Feachd-obrach

### Ar Slighe

Brosnachadh a' Ghàidhlig	Cumail sheirbheisean tro atharrachadh	Togail ionmhasan seasmhach	Cur ri luach tro sholar
Leantainn le piseach air conaltradh	Coinneachadh feumalachdan luchd-cleachdaidh aig a' chiad iarraidh	Brosnachadh co-ionannachd	Rianachd chunnart agus brosnachadh modhan obrach sàbhailte
Brosnachadh freagairtean digiteach	Dearbhadh com-pàirteachas coimhearsnachd	Cur luach air ar cultar agus dualchas	Lùghdachadh ar buaidh air an àrainneachd
Taic don fheadhainn air a bheil feum	Brosnachadh rianachd phròiseict	Brosnachadh sàrmhaitheis agus ùr-ghnàthachadh	Leasachadh ar feachd-obrach

## CO-THEACSA AGUS BUADHAN

### Demographics

Chaidh lùghdachadh ann an àireamh-sluaigh agus mar a tha sluaigh-chumadh a' fàs nas sine a shoilleireachadh mar phrìomh chùis anns an Ro-innleachd Chorporra mu dheireadh agus am Plana Leasachadh Builean Ionadail 2017-27, agus tha an claonadh sin a leantainn. Tha na prìomhachasan ro-innleachdail anns an Ro-innleachd Chorporra seo uile ag amas air dearbhadh gum bi àireamh-sluaigh seasmhach ann an Innse Gall san ùine fhada.

Chaidh Tuairmsean Còmhnaidheachd fhoillseachadh le Clàran Nàiseanta na h-Alba san t-Sultain 2020 le na tuairmsean stèidhichte air claonaidhean a bh' ann cheana.

Gu nàiseanta thatar an dùil gun èirich an àireamh de chòmhnaidheach 5% ann an 2028. Tha dùil gu lùghdaich 2.3% ann an àireamh còmhnaidheachd ann an Innse Gall. Bho 2018 gu 2043 thatar an dùil gum bi an lùghdachadh as motha an Innse Gall le 11%.

Tha sluaigh na h-Alba a' fàs nas sine. Tha a' mhòr-chuid de thaighean le aon neach a-mhàin, agus tha dùil gu lean lùghdachadh anns an àireamh de dhachaighean le clann. Ann an 2028, gur iad dachaigh le aon neach a-mhàin as cumanta a bhios ann an Innse Gall (41.8%) agus 1 inbheach le aon no barrachd chloinne as eu-cumanta a bhios ann (4.3%). A thuilleadh air a sin, eadar 2018 agus 2028 thatar an dùil an lùghdachadh sa cheud as motha fhaicinn san fheadhainn sa bhuidheann 50-54 (-24.1%) agus an àrdachadh as motha sa bhuidheann aois 90 is còrr (+41%) ann an Innse Gall.

Ann an 2028, thatar an dùil gur sa bhuidheann aois 75-79 a bhios a' mhòr-chuid de dhaoine, an coimeas ri 50-54 ann an 2018, a' soilleireachadh sluaigh a tha fàs nas sine.

A-thaobh imrich, anns an Lùnastal 2020 dh'ùraich Clàran Nàiseanta na h-Alba an data imrich bho sgìrean ionadail. Tha e a' foillseachadh gu bheil call sònraichte sa bhuidheann aois 15-19 agus cuideachd 25-29 and 20-24 anns gach sgìre eileanach. Ach, tha an call nas lugha na ann am bliadhnachan roimhe anns a' bhuidheann aois 15-19 ann an Innse Gall.

Thairis air an ùine 2009 gu 2019 tha imrich air a bhith caochlaideach anns gach sgìre eileanach. Tha in-imrich air a bhith an Innse Gall bho 2016-17 agus thairis air an ùine sin thàinig 310 neach a-steach do na h-eileanan.

Tha e cudromach gu lean fòcas làidir air sluaigh a thàladh, le prìomh chuspairean mar còmhdhail agus ceangal digiteach a' toirt cothroman do ghnothachasan agus pearsaichean gluasad a-steach.

### Eaconamaidh

An dèidh mòr-ghalar Covid-19 pandemic, tha mì-chinnt fhathast mu bhudhachadh cruinne agus nàiseanta agus bidh na gnìomhan a thèid an gabhail aig ìre nàiseanta agus eadar-nàiseanta fhathast a' toirt buaidh (maith no dona) aig ìre ionadail. Mar sin, bidh e deatamach gu bheil eaconamaidh Innse Gall a' sireadh dòighean ùra gu comas agus reachdmhorachd a thogail anns an eaconamaidh ionadail agus anns gach fo-eaconamaidh ann an Innse Gall.

Tha nàdar eaconamaidh nan eilean an-dràsta an urra ri grunnan beag de roinnean. Tha àireamh shònraichte de dhaoine le teachd-a-steach an urra ri turasachd agus na prìomh ghnìomhachasan, a' gabhail a-steach ullachadh biadh is deoch, àrachas-uisge, agus iasgach, gnìomhachasan beaga no fèin-

fhasdadh anns a' mhòr-chuid dhuibh sin. Ach, tha an roinn phoblach cuideachd a' cur taic ri eaconamaidh nan eilean air a thuairmse aig suas ri 50%. Ged a tha barrachd dhaoine às a' cheud ann an Innse Gall ann an cosnadh na sa chumantas na Alba, tha an GVA agus na tuarastalan sa chumantas gu math nas ìsle.

Ged a tha dùbhlain agus bacaidhean air fàs tha cothroman sònraichte ann cuideachd. Tha so-mhaoinean leithid ar dualchas nàdarra, a' Ghàidhlig agus a' cultar, ar coimhearsnachdan, agus ar inbhe-beatha air am meas aig àrd ìre agus gabhadh an cleachdadh gu ar buannachd eaconomaigeach. Tha roinnean a tha toirt feart do chothrom Gàidhlig a chleachdadh mar so-mhaoinean dualtach buannachd eaconamach fhaicinn.

Tha fàs ann an eaconamaidh turasachd, ann am pàirt air meudachadh mar thoireadh air buaidh am mòr-ghalair air siubhal eadar-nàiseanta, agus ath-bheothachadh ann an turasachd nàiseanta, a' cur ìmpidh air a' Chomhairle obrachadh le luchd com-pàirt gu cumadh a thoirt air leasachaidhean, buadhan agus cothroman ag èirigh bhon fhàs seo. Thairis air na bliadhnachan ri teachd bidh e na phrìomhachas aig a' Chomhairle taic a chumail ri iomairtean beaga agus meadhanach san roinn seo gu gluasad le na h-atharrachaidhean.

Cùmhnant nan Eilean le fòcas air: Stiùireadh an t-slighe gu Gualan Ìosal; Taic ri Gnìomhachasan ri Fàs; agus Coimhearsnachdan Seasmhach a tha mar chuibhreann deatamach ann a bhith a' neartachadh an eaconamaidh. Tha atharrachadh san gnàth-thìde agus eaconamaidh lùth ath-nuadhachail a' toirt fìor chothroman do leasachadh ùr-ghnàthach agus obraichean agus le Cùmhnant nan Eilean a# toirt maoineachadh do phròiseactan sònraichte thatar an dùil a chuidicheas gu gnìomhachas ùr a stèidheachadh.

### **Atharrachadh san Gnàth-thìde**

Tha Riaghaltasan, gnothachasan agus buidhnean eile a' stèidheachadh targaidhean Gualan aig ìre Neoni Net Zero mar fhreagairt do Chòrdadh Paris, ag amas air cuibhreachadh blàthachadh gu co-dhiù 2°C no nas fheàrr buileach gu 1.5°C an coimeas ri ìrean ro linn gnìomhachail.

Tha Achd Atharrachadh san Ghnàth-thìde (Targaidhean Lùghdachadh Eimiseanan) (Alba) 2019 a' daingneachadh gum bi eimiseanan gasaichean blàthachaidh ann an Alba aig Neoni ro 2045 aig a' char as anmoiche. Tha seo a' ciallachadh gu feum eimiseanan gas anns na sgìrean fo smachd Alba a bhith co-dhiù 100% nas ìsle na bha stèidhichte ann an 1990. Chaidh an ceann-latha tràth a mholadh do dh'Alba an coimeas ris a' chòrr den Rìoghachd Aonaichte le Comataidh Atharrachadh na Gnàth-thìde le gu bheil mòr chothroman an Alba, mar eisimpleir tro thalamh a chur fo choille. Anns an eadar-ama, tha targaidhean lùghdachaidh aig co-dhiù 56% ro 2020, 75% ro 2030 agus 90% ro 2040 cuideachd stèidhichte ann an lagh.

Tha a' Chomhairle dealasach gu atharrachadh a libhrigeadh tron chlàr-ama uaine. Bidh atharrachadh sa Ghnàth-thìde aig teis-mheadhan na h-obrach an àite a bhith mar phrìomhachas air leth. Tha sinn ag amas air Gualan aig ìre Neoni far a bheil sealbh againn agus taic do na h-Eileanan gu coinneachadh targaid Riaghaltas na h-Alba de Ghualan Neoni ro 2045.

### **Ceangalan Digiteach**

Thèid aig obair digiteach air cumadh a thoirt air mar a thatar a coinneachadh ri phrìomhachasan nàiseanta leithid buadhachadh eaconamach, atharrachadh san gnàth-thìde, di-ghualanachadh, soirbheachas agus ath-nuadhachadh shòisealta. Gheibhear cothroman air feadh na cruinne do

ghnothachasan agus tàlant a bhith a' togail air an sgilean teicneòlais. Na chois tha dùbhlain mòr – a thaobh dìomhaireachd, riaghailtean, farpais, briseadh sìos anns na meadhanan, sàbhailteachd, còirichean agus in-ghabhail shòisealta. Bidh an dòigh anns am freagair riaghaltas agus gnothachas ri buaidh teicneolas a' dearbhadh adhartais.

Tha Ro-innleachd Digiteachadh Riaghaltas na h-Alba a' toirt fa-near gu bheil co-obrachadh deatamach anns gach roinn den eaconamaidh, an taic ceart fhaighinn, gu na daoine ceart, anns na dòighean ceart. Thug na ceangalan air làraich shòisealta tron mhòr-ghalar misneachd do dhaoine a bhith a' cleachdadh agus a' faighinn buannachd bho theicneòlas digiteach agus rinn e nas soilleire gu bheil bacadh bho shaoghal digiteach a' meudachadh iomallachd agus a' cuibhreachadh cothroman beatha.

Tha meudachadh ann an obair bhon taigh cuideachd air dùbhlain dìon a shoilleireachadh le mar a tha tuilleadh bhuidhnean agus daoine, ag obair, ag ionnsachadh agus a' conaltradh air-loidhne. Tha reachdmhorachd choimpiutair na phrìomhachas do reachdmhorachd obrach agus gnothachas leantainneach, cho math ri ar comas fàs agus soirbheachadh mar a tha sinn a' cur eòlas air feumalachdan obrach air-loidhne. as. Feumaidh reachdmhorachd a bhith glaiste a-staigh ann an dealbhadh seirbheisean digiteach san àm ri teachd, gus am bi earbsa anns na seirbheisean sin.

Tha in-ghabhail shòisealta air a neartachadh air feadh Innse Gall tro e-Sgoil na Comhairle, is iad ag obair ann an com-pàirteachas le Riaghaltas na h-Alba, Comann Stiùirichean Foghlaim na h-Alba, Foghlam Alba, Caidreachas Leasachadh Roinneil, agus Ùghdarrasan Ionadail a' tabhachd raon farsaing de leasan tron eadar-lìon, a' gabhail a-steach Gàidhlig agus sgilean-rannsachaidh digiteach.

Tha mòr-ghalar Covid-19 air soilleireachadh gu feum comas a bhith againn seirbheisean a libhrigeadh ann an dòighean eadar-dhealaichte agus data a thoirt còmhla gu bhith ùr-ghnàthach, a' toirt mothachadh agus taic do ar co-dhùnaidhean. `S e dùbhlain a th'ann prìomhachas a thoirt do in-thasgadh san raon seo ach tha e riatanach.

### **Clann agus Daoin' òga**

Ann an 2018 rugadh beò 206 pàistean a tha co-ionnan ri ìre breith de 10.7 gach 1,000 sluagh, a bha os cionn a' chumantas an Alba le 9.4 agus an co-ionnan an 10mh as àirde an Alba. This is a decrease from 11 per 1,000 in 2017.

Thugadh fa-near ann an Aithisg Gnìomh air Bochdainn Chloinne Innse Gall 2020 gu robhar an-toiseach den bharail gu robh ìre bochdainn chloinne ann an Innse Gall aig 14% ach chaidh ath-sgrùdadh a' cleachdadh data ùr a' foillseachadh gu bheil bochdainn chloinne aig 19.5%: meudachadh de 2.2% anns na còig bliadhna bhon rannsachadh mu dheireadh. Tha an ìre seo a' ceangal gu dlùth le data bho "Chaidreachas Crìoch air Bochdainn Chloinne" a' sealltainn gu bheil 799 de ar clann ann am bochdainn an dèidh cosgais thaigheadais.

Ann an 2019 bha 1832 pàiste ann am Bun-sgoil agus 1492 ann an Àrd-sgoil. Tha sgoiltean Innse Gall air fear de na lùghdachaidhean as motha ann an àireamh sgoilearan an Alba a' dol sìos 6.36% (226 sgoilearan) anns an ùine bho 2011 gu 2019. Chan eil an lùghdachadh air a bhith cho mòr anns na bliadhnachan mu dheireadh sa bha roimhe sin.

Thatar air adhartas fhaicinn anns an àireamh sa cheud de sgoilearan a' dol gu Foghlam tro mheadhan na Gàidhlig (FMG) anns na bliadhnachan mu dheireadh. Tha a' Chomhairle ag amas air seo a mheudachadh agus air a bhith ag obair gu FMG a bhrosnachadh agus ag a' cur ri àireamh luchd-teagaisg FMG. Tha cùram-chloinne agus foghlam ro-sgoile tro mheadhan na Gàidhlig ri fhaotainn anns

gach sgìre sgoile. Tha poileasaidh na Comhairle airson “Gàidhlig an-toiseach” airson Sgoil-àraich gu P2 anns na h-Eileanan an Iar air buaidh a thoirt air clàraidhean. Tha e a’ ciallachadh gu bheil clann air an clàradh ann am FMG, mur a tèid a’ chaochladh iarraidh.

Tha ar sgoilearan èasgaidh agus math a thaobh com-pàirteachadh. Thatar a meas gu bheil neach òg a’ com-pàirteachadh ma tha iad an sàs le buidheann airson ionnsachadh, trèanadh, obair saor-thoileach no ag obair. Ann an 2018/19 bha an còigeamh àireamh frithealaidh as àirde an Alba aig air sgoiltean le 94.03% agus bha ìrean frithealaidh sgoiltean do Chlann fo Chùram aig an dara ìre as àirde an Alba aig 94.02%. Thatar a meas gu robh 95.47% de dh’òigearan aois 16–19 a’ com-pàirteachadh.

Fhuair 88.1% de sgoilearan Innse Gall a’ fàgail foghlaim ann an 2019 Ìre Nàiseanta 4 ann an Litreachas agus Cunntais, fhuair 63.1% Ìre Nàiseanta 5 ann an Litreachas agus Cunntais agus fhuair 25.79% Ìre Nàiseanta 6 ann an Litreachas agus Cunntais. Tha na h-àireamhan sin nas ìsle nan àbhaist an Alba. Tha an àireamh sa cheud de sgoilearan a’ fàgail foghlaim le feuman taic a bharrachd aig gach ìre cuideachd nas ìsle nan àbhaist an Alba.

Tha data a’ nochdadh gu bheil 98.74% de luchd-fàgail foghlaim le ceann-uidhe dearbhte ann an 2019/20, àrdachadh air a’ bhliadhna roimhe agus gu math nas àirde na a h-àireamhan nàiseanta agus tron Chaidreachas an Tuath. Tha sinn fhathast mar aon de na sgìrean an Alba as àirde a’ dleasadh cinn-uidhe dearbhte an dèidh foghlaim.

Tha e cudromach gu lean sinn le fòcas air àrd-amasachd, coileanadh agus soirbheas do ar clann is ar n-òigridh. Tha sinn an dùil tuilleadh adhartas a dhèanamh sa churraicealam le fòcas air raointean litreachas agus cunntais; a’ cumail taic ri ar n-òigridh tron t-slighe sgoile; leantainn le Foghlam tro Mheadhan na Gàidhlig a bhrosnachadh; ag obair le gnothachasan agus Riaghaltas na h-Alba gu libhrigeadh sgilean dhan àm ri teachd; agus ag obair le gnothachasan gu dearbhadh gu bheil ar prògraman fastaidh agus preantasachd a’ coinneachadh feuman ionadail.

## **Slàinte agus Soirbheas**

Bha Cumhachd gu Soirbheas Adhartachadh aig teis-meadhain Achd Riaghaltas Ionadail an Alba 2003, gu ùr-ghnàthas a mhisneachadh agus obair com-pàirteachaidh nas dlùithe gu coinneachadh ri feuman nan coimhearsnachdan. Gu bunaiteach, tha e a’ leigeil le ùghdarrasan ionadail gnìomh a dhèanamh a bhios dualtach brosnachadh no piseach a thoirt air soirbheas coimhearsnachd.

Tha dleastanas sònraichte aig a’ Comhairle gu taic a chumail ri slàinte agus soirbheas sluaigh na sgìre. Tha sinn a’ toirt seachad sheirbheisean a’ gabhail a-steach cùram chloinne; foghlam; obair shòisealachd agus seirbheisean cùram san dachaigh; seirbheisean tìrshlàinteachd; glanadh; dealbhadh agus ro-innleachd taigheadais; taic do chion-dachaigheachd; rathaidean agus bun-structar; agus taic do dh’obraichean agus gnothachasan, uile nan cuibhreann cudromach ann an soirbheas dhaoine agus teaghlaichean. Tha e cuideachd mu conaltradh coimhearsnachd – ag èisteachd agus a’ freagairt feumalachdan na coimhearsnachd.

Chan eil soirbheas agus inbhe beatha furasta an tomhais or tha iad a’ ciallachadh nithean eadar-dhealaichte do dhiofar dhaoine, thatar a’ gabhail ris gu bheil daoine a’ fuireach air an tuath nas dualtaiche a bhith beò nas fhaide na tha feadhainn `s na bailtean – sa bhitheantas tha iad beò nas fhaide le slàinte nas fheàrr air an tuath. Sheall aon tomhais air Soirbheas Pearsanta san Rìoghachd Aonaichte, mìnichte le Oifis nan Staitistearachd Nàiseanta, ann an 2019/20 gu robh Innse Gall anns na còig ùghdarrasan ionadail a b’ àirde le na h-ìrean sàsachaidh beatha as àirde agus tha sin airson grunnan bhliadhnachan.

## Co-ionnannachd

Tha a' Chomhairle ag aithneachadh gu bheil co-ionnannachd cudromach gu coileanadh Àrd-rùn airson Innse Gall le bhith a' brosnachadh co-ionnannachd nar dòighean-obrach agus nar seirbheisean agus a' cur luach air iomadachd ar luchd-obrach agus ar coimhearsnachdan. Tha sinn dealasach gu dèiligeadh ri leth-bhreith, ag adhartachadh co-ionnannachd chothroman; agus a' brosnachadh dàimh le ar luchd-obrach agus ar coimhearsnachdan. Le bhith ag àbhaisteachadh co-ionnannachd, iomadachd agus còirichean daonna bidh sin ag obair a chum seo a choileanadh do luchd-còmhnaidh, luchd-tadhail agus gnothachasan ann an Innse Gall.

## Poileasaidh Poblach

**Gàidhlig**– Chaidh Achd na Gàidhlig (Alba) 2005 a chur an reachdas le Pàrlamaid na h-Alba le dùil dìon inbhe na Gàidhlig mar chànan oifigeil an Alba le spèis co-ionnan ri Beurla.<sup>45</sup>

Ann an com-pàirteachas, tha a' Chomhairle dealasach gu stèidheachadh seasmhachd dhan Ghàidhlig agus a cultar san àm ri teachd ann an Innse Gall, agus gum bi Innse Gall air an aithneachadh agus taic air a chumail riutha le buidhnean nàiseanta a thaobh buaidh air taic don Ghàidhlig, an dàimh ris a' chànan agus gu eacanomaigeach. Tha Plana Gàidhlig na Comhairle a' neartachadh buaidh na Comhairle air foghlam, coimhearsnachd agus an eaconamaidh agus a' cur taic ri suidheachadh Innse Gall mar chridhe cànan is cultar na Gàidhlig.

**Fèin-chumhachd Coimhearsnachd** – Neartaich Achd Fèin-chumhachdan Coimhearsnachd (Alba) 2015 guth muinntir choimhearsnachdan, tro chonaltradh agus com-pàirteachadh, le co-dhùnaidhean a tha cudromach dhaibhsan a' gabhail a-steach dealbhadh agus lìbhrigeadh sheirbheisean. Chithear àrd-amas Riaghaltas na h-Alba airson coimhearsnachd le fèin-chumhachd far a bheil com-pàirteachas deamocratach ionadail air a meudachadh, le barrachd misneachd agus sgilean air muinntir na sgìre, le barrachd dhaoine a' dèanamh obair saor-thoileach ann an coimhearsnachdan, agus far a bheil barrachd sàsachd le inbhe beatha ann an nàbachd ionadail, agus tha a' Chomhairle a' cur a taic ris an àrd-amas seo.

**Ath-leasachadh Seirbheis Poblach** – Tha seirbheisean poblach a buntainn ri iomadh pàirt de bheatha làitheil – slàinte, cùram obair shòisealachd, foghlam, tràth bhliadhnachan, ceartas coimhearsnachd, iomairt agus sgilean – agus a' cluiche pàirt cudromach gu dearbhadh soirbheas. Tha dùileachadh Riaghaltas na h-Alba air roinneadh sheirbheisean agus stòras le buidhnean poblach eile agus buidhnean an treas gu dèanamh cinnteach gu bheil seirbheisean poblach in-ghabhailta, seasmhach agus èifeachdach gu piseach a thoirt air builean dhaoine air a bhith mar mheadhan air iomairtean poileasaidh nàiseanta.

Tha a' Chomhairle air an aon ràmh, mar a bha faicsinneach tro mhòr-ghalar COVID-19 an uair a bha ìmpidh obrachadh còmhla gu sgiobalta agus chuireadh dòighean-obrach ùr nan àite, le fòcas às ùr air com-pàirteachadh èifeachdach. Bidh amalachadh leantainneach air lìbhrigeadh ionadail air seirbheis agus obrachadh ann an com-pàirt cudromach gu lìbhrigeadh sheirbheisean air a bheil feum ann an Innse Gall gu sònraichte le teannachadh dùbhlach a thaobh ionmhais.

**Ath-sgrùdadh Nàiseanta air Slàinte agus Cùram Sòisealachd** – Air 1 Sultain 2020 dh'ainmich Prìomh Mhinistear na h-Alba gun deidheadh Ath-sgrùdadh Neo-eisimeileach a dhèanamh air Cùram Sòisealachd Inbhich an Alba mar phàirt de Phrògram airson Riaghaltas. 'S e prìomh amas an ath-sgrùdaidh leasachaidhean a mholadh a thaobh cùram sòisealachd inbhich ann an Alba, gu sònraichte ann an dàimh ri builean air an coileanadh do agus le daoine a tha a' cleachdadh na seirbheisean, an luchd-cùraim agus teaghlaichean, agus le eòlas dhaoine a tha ag obair ann an cùram sòisealachd



inbhich. Ghabh an ath-sgrùdadh slighe stèidhichte air còirichean daonna. Thàinig an Ath-sgrùdadh Neo-eisimeileach gu ceann aig deireadh an Fhaoilich 2021 agus chaidh an aithisg fhoillseachadh air 3 Gearran 2021 <https://www.gov.scot/groups/independent-review-of-adult-social-care/>

## **Feachd-daonna**

Tha ar ro-innleachd feachd-daonna a' gabhail aire ri gu lean lùghdachadh ann am maoinachadh agus bidh cosgais a bharrachd na dhùbhlan. Tha an luchd-obrach againn mar samhla air an dealbh-sluaigh ionadail de shluagh a tha a' fàs nas sine agus tha sinn ag obair air ar seirbheisean a chumail agus a' cur taic ri fastachd, preantasachd agus ìrean dreuchd anns na roinnean a tha doirbh an lìonadh.

Mar phàirt de ar miann airson feachd-obrach dà-chànanach tha sinn a' tabhachd leasan an Gàidhlig do ar preantasan agus nithear cinnteach gu bheil Gàidhlig gu bheil Gàidhlig ann an colbh miannaichte no riatanach airson gach dreuchd.

Gu cinnteach, tha mòr-ghalar Covid-19 air atharrachadh an dòigh anns a bheil sinn ag obair. Le obair bhon dachaigh air a bhith àbhaisteach anns na 18 mìosan mu dheireadh, tha mòran de ar luchd-obrach dualtach leantainn leis an roghainn seo no measgachadh eadar obair san oifis agus san dachaigh. Tha mòran chothroman an cois gluasad air falbh bho obair mar àite gu obair mar rud a tha thu a' dèanamh, gu sònraichte mar a tha sinn a' gluasad gu tuilleadh teicneòlas agus digiteachadh. Bidh fìor chothroman ann don Chomhairle a bhith nas sùbailte agus gu ar prìomhachasan a' lìbhrigeadh ann an dòighean ùr-ghnàthach.

## **Ionmhas**

Tha maoinachadh bho Riaghaltas na h-Alba air a bhith a sìor lùghdachadh anns na bliadhnan mu dheireadh, agus air sgàth foirmele maoinachaidh tha a' Chomhairle air na lùghdachaidhean as motha *pro rata* fhulang de chomhairle sam bith an Alba.

Bidh maoinachadh ar seirbheisean agus an Ro-innleachd seo air a dhearbhadh le aonta Riaghaltas na h-Alba air ionmhas bhliadhnail agus calpa agus maoinachadh airson pròiseactan sònraichte sam bith a dh'fheumar gabhail os làimh. Le gu bheil cuibhreann den ro-innleachd seo, leithid Atharrachadh sa Ghnàth-thìde agus Digiteachadh mar phrìomh chùisean ann am Poileasaidh Riaghaltas na h-Alba, thatar den bharail gun tig maoinachadh sònraichte a leigeas leinn a choileanadh.

## **Atharrachadh agus Ùr-ghnàthas**

Th a' Chomhairle air a bhith ag atharrachadh agus ag ùr-ghnàthachadh bho chionn grunnan bhliadhnan. Tha sinn air cumadh ar Comhairle atharrachadh thairis na còig bliadhna mu dheireadh. Tha lùghdachadh air a bhith ann an àireamh luchd-obrach aig gach ìre, àrd luchd-rianachd nam measg, agus tha sinn air structar na buidhne atharrachadh. Tha seo air lùghdachadh ar comas taic a chur ris an eaconamaidh ionadail mar bhuidheann-fastaidh, ged a tha a' Chomhairle fhathast mar am buidheann-fastaidh as motha ann an Innse Gall, le obraichean gan sgaoileadh air feadh ar coimhearsnachdan eileanach. Tha ath-dhealbhadh seirbheis air dearbhadh gu bheil seirbheisean gan leasachadh, gan dealbh, agus gan dealbhadh ann an dòigh nas èifeachdaich.

Gu coinneachadh ri na dùbhlain agus gu dèanamh cinnteach gu bheil sinn a' gabhail brath air na cothroman tha sinn a-nis a' rannsachadh ma a libhrigeas seirbheisean agus mar a thèid againn air Luach as Fheàrr a choileanadh anns gach nì a tha sinn a' dèanamh.

## CONALTRADH

Tha sinn ag amas air seirbheisean aig àrd inbhe, èifeachdach a thaobh cosgais a lìbhrigeadh do ar luchd-cleachdaidh agus coimhearsnachdan. Gu seo a choileanadh, tha sinn dealasach gu bhith ag èisteachd agus a' dèanamh eadar-cheangal ri ar coimhearsnachdan. Tha Gàidhlig na pàirt de ar cultar is dualchas agus na pàirt cudromach de ar conaltraidhean. Tha conaltradh agus ceangalan Gàidhlig nam pàirt chudromach de ar gnothachas.

Tha sinn ag amas air dearbhadh gum bi am feachd-obrach agus a' choimhearsnachd aig cridhe a' phròiseas deamocrataigeach agus gu bheil ar conaltradh soilleir agus co-chòrdail: Tha èisteachd a' cur luach air com-pàirteachas, a' gluasad air beachdan agus ag atharrachadh modh. Tha conaltradh ris a' choimhearsnachd agus am feachd-obrach ann am Gàidhlig no Beurla stèidhichte air prionnsabalan amail agus èifeachdach, a' togail tuigsinn agus earbsa le daoine, luchd-ùidh, buidhnean eile agus na coimhearsnachdan againn. Tha conaltradh èifeachdach aig gach ìre mar bhun-stèidh aig buidhnean cunntasach, èifeachdach agus proifeasanta.

Tha an dòigh anns a bheil sinn a' conaltradh agus an raon de dhiofar dhòighean anns a bheil daoine agus coimhearsnachdan a' com-pàirteachadh le seirbheisean air atharrachadh anns na dhà no trì bhliadhnan a chaidh seachad. Tha conaltradh amalaichte, soirbheachail nas cudromaiche na bha e a-riamh. Tha sinn ag iarraidh gum bi ar conaltradh:

- A bhith in-ghabhalach, agus fiosrachadh a thoirt do luchd-còmhnaidh, gnothachasan agus coimhearsnachdan mun obair againn agus na seirbheisean a tha sinn a' toirt seachad;
- A bhith èifeachdach agus a' freagairt feuman ar com-pàirtichean, luchd-ùidh agus luchd-cleachdaidh;
- A' brosnachadh Gàidhlig;
- A' cumail fiosrachaidh agus fèin-ùghdarrachadh do Bhuill agus am feachd-obrach mar thosgairan na Comhairle agus nan Eilean; agus
- A' dìon agus a' meudachadh ar cliù

## LUCHD-CLEACHDAIDH

Tha sinn a' toirt seachad seirbheisean do dhaoine a' fuireach, ag obair no a' tadhail air ar n-eileanan. Tro iomairtean digiteachaidh, bidh sinn ag obair gu leasachadh ar seirbheis air-loidhne do luchd-cleachdaidh còmhla ri a bhith a' dèanamh cinnteach gun tèid aig ar luchd-cleachdaidh coinneachadh rinn aghaidh ri aghaidh. Tha ceithir prìomh amasan ro-innleachdail aig Seirbheis Luchd-cleachdaidh:

- Gu slighe co-chòrdail, corporra ullachadh a' lìbhrigeadh seirbheis do luchd-cleachdaidh, air a stiùireadh le inbhean cùram luchd-cleachdaidh;
- Àrd-inbhe le shàsachadh luchd-cleachdaidh a choileanadh agus beachdan luchd-cleachdaidh a ghabhail a-steach gu piseach a thoirt air cumadh lìbhrigeadh sheirbheis san àm ri teachd;
- Gu meudachadh raon sheirbheisean air an toirt seachad tro sgioba chorporra, stèidhichte air freagarrachd don luchd-cleachdaidh; agus
- An t-slighe as èifeachdaich a thaobh cosgais ullachadh do luchd-cleachdaidh airson an t-seirbheis a tha dhìth orra.

Cruinnichidh sinn fiosrachadh agus beachdan bho luchd-cleachdaidh tro shuirbhidh ùr air sàsachadh luchd-cleachdaidh a bhios ri fhaotainn air ar làrach-lìn.

## A' LIBHRIGEADH A' PHLANA SEO

Tha am plana seo ag amas air builean ro-innleachdail a mhèineachadh agus na comharran dèanadais a bhios a' tomhais ar coileanadh mu choinneamh na builean sin.

Bidh na gnìomhan sin cudromach ann an libhrigeadh na builean ro-innleachdail a bhios air an stèidheachadh ann am planaichean gnothaich sheirbheisean.

Ullaichidh sinn aithisg adhartais bhliadhnail dhan Chomhairle air mar a thatar a' libhrigeadh an ro-innleachd chorporra airson ath-sgrùdadh èifeachdach air adhartas. Bho àm gu àm tro na còig bliadhna ni sinn ath-sgrùdadh air an ro-innleachd.

## DEALBHADH GNOTHACHAIS AGUS SGRÙDADH DÈANADAIS

### Ar Prìomhachasan

- Nearthachadh a eaconamaidh ionadail
- Taic do chlann, teaghlaichean agus daoine òga
- Taic do choimhearsnachdan reachdmhor le deagh inbhe beatha
- A bhith mar Chomhairle seasmhach agus in-ghabhalach

### Ro-ràdh



Thug Prìomh Ministear na h-Alba dealas Alba gu Amasan Leasachadh Seasmhach na Dùthchannan Aonaichte san Iuchair 2015. 'S e "amasan cruinne" agus targaidean a tha seo a tha mar phàirt de frèam-obrach dèanadais a chaidh aontachadh gu h-eadar-nàiseanta. Tha na dùthchannan uile an dùil na h-amasan seo a choileanadh ro 2030. Tha Amasan Cruinne an UN nan dealbh air mar a ghabhas àm teachdail nas fheàrr is nas seasmhaiche do na h-uile. Tha iad a' dèiligeadh ri na dùbhlain cruinneil a tha far comhair uile, a' gabhail a-steach bochdainn, neo-ionnannachd, atharrachadh sa ghnàth-thìde, truaillleadh àrainneachd, sìth agus ceartas. Chithear iad an [seo](#).

Tha Frèam-obrach Dèanadas Nàiseanta mar phàirt de dh'oidhirpean Alba coinneachadh ri na "amasan cruinne". Tha am Frèam-obrach a' stèidheachadh rùn airson soirbheas nàiseanta do dh'Alba agus a' stiùireadh adhartas a chum seo tro raon de chomharran eacanomaigeach, sòisealta agus tìrshlànteachd. Chaidh am Frèam-obrach a dhealbhadh gu atharrachadh a thoirt air modhan-obrach riaghaltas an Alba, a' gluasad fòcas gu piseach a thoirt air builean agus mar a bhios gnìomhan roinn poblach a' toirt piseach air inbhe beatha muinntir na h-Alba. Chaidh bun-stèidh reachdail a thoirt dhan dòigh riaghaltais seo an Alba tro Achd Fèin-ùghdarrais Coimhearsnachd (Alba) 2015. Chithear am Frèam-obrach Dèanadais Nàiseanta (NPF) ann an [seo](#).

Tha Com-pàirtichean Dealbhadh Coimhearsnachd ag obair còmhla ri coimhearsnachdan air na Planaichean Leasachadh Ionadail (LOIPs) a tha ag amas air seirbheisean nas fheàrr a thoirt seachad a ni eadar-dhealachadh do bheatha dhaoine. Ann an Achd Fèin-ùghdarrais Coimhearsnachd (Alba) 2015 chaidh dleastanas a chur air Com-pàirtichean Dealbhadh Coimhearsnachd dearbhadh gu bheil iad a' toirt buaidh shònraichte air coileanadh bhuilean mar thoradh air obair com-pàirteachaidh. Le bhith a' dèanamh seo feumaidh Com-pàirtichean Dealbhadh Coimhearsnachd Plana Leasachaidh Builean Ionadail ullachadh agus fhoillseachadh a' mìneachadh na prìomh bhuilean ionadail a thatar an dùil a leasachadh. Chithear LOIP Innse Call LOIP 2017-27 ann an [seo](#).

Chaidh Ro-innleachd Chorporra na Comhairle ùrachadh ann an 2020 gu prìomhachasan agus stiùir ro-innleachdail na Comhairle ùrachadh a' gabhail cunntais air feum buadhachadh agus ath-nuadhachadh Tha sgoiltean na meadhanan airson ionnsachadh fad-beatha agus nam prìomh so-mhaoin dhan

choimhearsnachd an dèidh Covid-19 agus, còmhla ri na Conaltraidhean Coimhearsnachd, a' cur ris an Ro-innleachd Chorpóra 2022-2027.

<b>AMASAN LEASACHADH SEASMHACH</b>								
	SDG 1: No Bochdainn	SDG 2: Neoni Acrach	SDG 3: Deagh Shlàinte agus Soirbheas	SDG 4: Foghlam aig àrd inbhe	SDG 5: Co-ionannachd Gnè	SDG 6: Uisge glan agus Glaineachd	SDG 7: Lùth So-ruigsinneach agus Glan	SDG 8: Obair Cheart agus Fàs Eaconamach
SDG 9: Gníomhachas, Ùr-ghnàthas agus Bun-structar	SDG 10: Neo-ionannachd Lùghdaichte	SDG 11: Bailtean agus Coimhearsnachdan Seasmhach	SDG 12: Cleachdadh agus Giullachd Cùramach	SDG 13: Gníomh air Atharrachadh Gnàth-thìde	SDG 14: Life Fon Uisge	SDG 15: Beatha air Tìr	SDG 16: Buidhnean Làidir air Sìth agus Ceartas	SDG 17: Com-pàirteachadh gu Amas a choileanadh
<b>BUILEAN NÀISEANTA</b>								
	Clann agus Daoin' òga	Coimhearsnachdan	Cultar	Eaconamaidh	Foghlam			
Àrainneachd	Obair Reusanta agus Gnothachas	Slàinte	Còirichean Daonna	Eadar-nàiseanta	Bochdainn			
<b>PLANA LEASACHADH BUILEAN IONADAIL</b>								
Eaconamaidh Ionadail agus Cosnadh		Sluagh agus Ceangalan		Taigheadas agus Coimhearsnachd		Frèam-obrach Riaghlachas		

## Co-theacsas Dealbhadh Gnothachais

Bu chòir pròiseasan dealbhadh gnothachais ceangal ri prìomhachasan ro-innleachdail aig àrd ìre le amasan sònraichte airson seirbheisean, sgiobaidhean agus pearsaichean. Canar an “t-slabhraidh òr” ris an seo. ‘S e sgrìobhainn àrd-ìre a th’ ann an Ro-innleachd Chorporra na Comhairle a tha a’ mìneachadh slighe ro-innleachdail na Comhairle airson gach teirm den Chomhairle, a’ foillseachadh prìomhachasan agus taghaidhean phoilitigeach. A’ co-fhreagairt an LOIP a thaobh prìomhachasan agus rùintean, tha àite aig a’ Chomhairle, ann an com-pàirteachas, ann a bhith a’ coileanadh cuid de na builean minichte anns an LOIP.

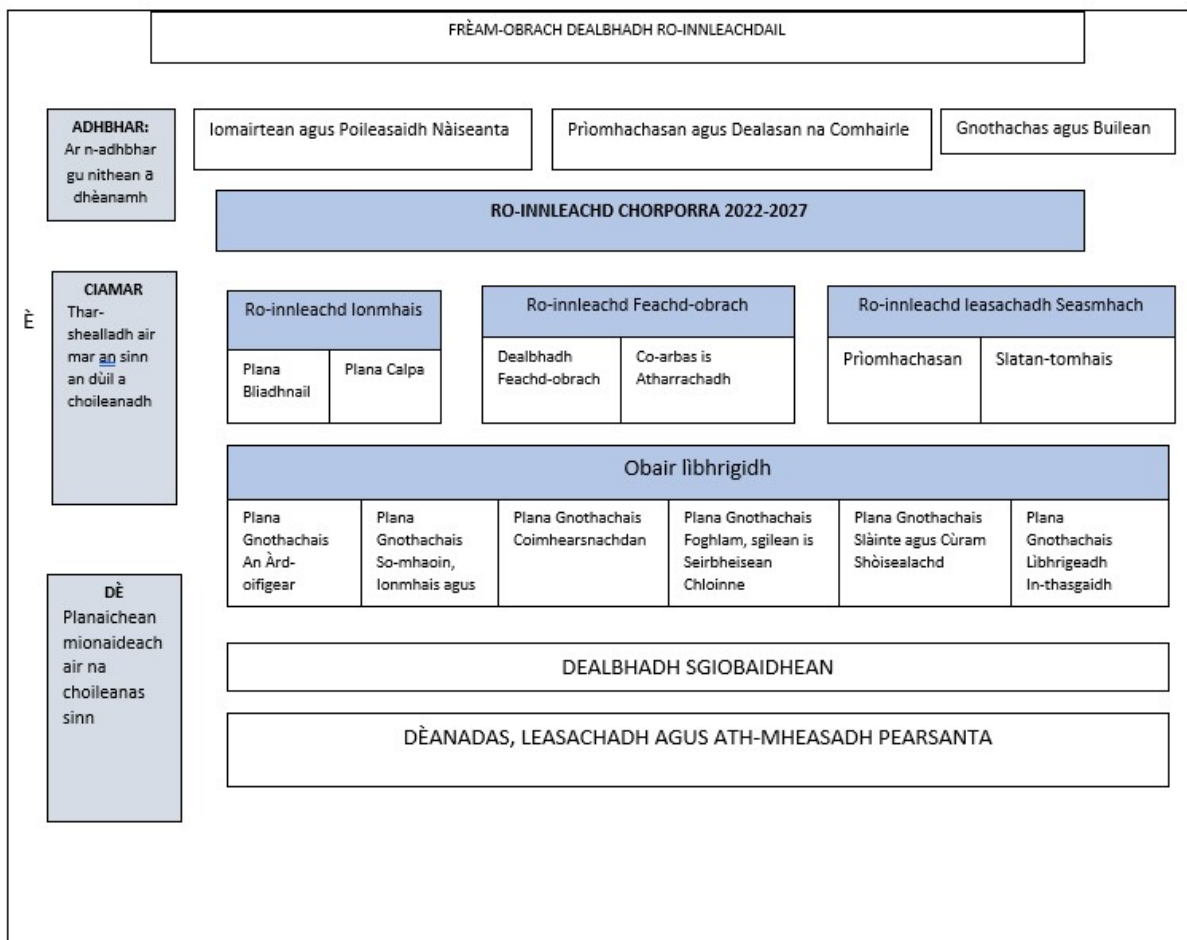
RO-INNLEACHD CHORPORRA 2022-27			
PRÌOMHACHASAN RO-INNLEACHDAIL			
Neartachadh an Eaconamaidh Ionadail	Taic do chlann, teaghlaichean agus daoine òga	Taic do choimhearsnachdan reachdmhor le deagh inbhe beatha	A bhith mar Chomhairle seasmhach agus in-ghabhalach
STRATEGIC OUTCOMES			
<ol style="list-style-type: none"> <li>1. Libhrigeadh pròiseactan Cùmhnant nan Eilean.</li> <li>2. In-thasgadh digiteach a’ libhrigeadh builean dhan choimhearsnachd.</li> <li>3. In-thasgadh nar toglaichean agus bun-structar.</li> <li>4. Meudachadh ìrean sgilean nar coimhearsnachd agus feachd-obrach</li> <li>5. Follaiseach gu bheil fàs ann an gnothachasan beaga agus meadhanach</li> </ol>	<ol style="list-style-type: none"> <li>1. Piseach daonnan a’ tighinn air ìrean coileanaidh</li> <li>2. Eadar-theachd tràth ga bhuileachadh a’ cur dìon air a’ chlann as.</li> <li>3. Tha sgoiltean na meadhanan airson ionnsachadh fad-beatha agus nam prìomh so-mhaoin dhan choimhearsnachd.</li> <li>4. Tha daoine fallainn agus gnìomhach.</li> <li>5. Goireasan cùram-chloinne nan àite airson coinneachadh ri feumalachdan phàrantan a tha ag obair.</li> </ol>	<ol style="list-style-type: none"> <li>1. Tha Gàidhlig, dualchas nàdarra agus cultar ar coimhearsnachdan a’ faighinn taic agus brosnachadh.</li> <li>2. Cùram agus taic do dhaoine mar a tha feum a chum beatha àlainn neo-eisimeileach.</li> <li>3. Tha dealbhadh agus bun-structar a coinneachadh ri feumalachdan ar coimhearsnachdan.</li> <li>4. Tha ar coimhearsnachdan sàbhailte, in-ghabhalach agus reachdmhor.</li> <li>5. Lùghdachadh neo-ionnannachd agus bochdainn agus brosnachadh gluasad shòisealta.</li> </ol>	<ol style="list-style-type: none"> <li>1. Fèin-ùghdarras aig coimhearsnachdan a bhith aig teis-mheadhan co-dhùnaidhean.</li> <li>2. Lùghdachadh ar làrach gualan agus leasachadh mapa eileanach gu Gualan Neoni.</li> <li>3. Meudachadh co-ionnannachd air cothroman.</li> <li>4. Tha seirbheisean èifeachdach agus seasmhach air an ullachadh dhan choimhearsnachd.</li> <li>5. Riaghlachas èifeachdach na Comhairle na àite.</li> </ol>
GNÌOMHAN RO-INNLEACHDAIL			
Thèid na gnìomhan co-cheangailte ri na builean ro-innleachdail an leasachadh le seirbheisean agus an aithris tro na planaichean gnìomh agus thèid builean ro-innleachdail a leasachadh le seirbheisean agus air an aithris tro planaichean gnìomh agus na Ro-innleachdan, poileasaidhean agus modhan co-cheangailte.			
SLATAN-TOMHAIS RO-INNLEACHDAIL			
Tha taghadh de shlatan-tomhais dèanadais co-cheangailte ri builean ro-innleachdail rim faicinn gu h-ìosal ann an earrann Slatan-tomhais Ro-innleachdail. Leasaichidh seirbheisean ceumannan obrach gu taic a chur ri builean ro-innleachdail agus aithris air adhartas tro na planaichean gnothachais agus Ro-innleachd, poileasaidhean agus modhan co-cheangailte mar a tha an Ro-innleachd Chorporra ga bhuileachadh. Thèid aithris bhliadhnail air buileachadh gnìomhan ann am Plana Cànan Gàidhlig na Comhairle aithris air leth gu Comataidh Buileachaidh Plana Cànan.			

## Frèam-obrach Dealbhadh Ro-innleachdail

Tha Planaichean Gnothachais nam prìomh eileamaid de dhealbhadh agus libhrigeadh ro-innleachdach air ar Ro-innleachd Chorporra air sgàth is gu bheil iad a’ cumail fòcas na Roinnean air prìomhachasan grad, meadhan agus fad-ùine ann a bhith a’ coileanadh bhuilean agus a’ toirt piseach air seirbheisean. Tha Planaichean Gnothachais air an dealbh gu taic a chur ri leasachadh agus atharrachadh tro ar seirbheisean; coileanadh co-òrdanachadh nas fheàrr eadar sheirbheisean; dèanamh cinnteach gun tèid ar Ro-innleachd Chorporra còmhla ri planaichean Sgioba is planaichean fa leth a libhrigeadh dha rèir (Dealbh 1 – Frèam-obrach Dealbhadh Ro-innleachdail).

Tha a’ Chomhairle den bharail gur ar slugh an neart as cudromaiche, agus tha e deatamach gu bheil sinn a’ fastadh, a’ leasachadh agus a’ cumail na daoine ceart le na sgilean ceart a choinnicheas ri feumalachdan gnothachais làithreach agus na bhios ann san àm ri teachd. Tha Ceannardan Sheirbheisean a’ dèanamh cinnteach gu bheil plana trèanaidh aonad gnothachais air a dhealbhadh airson an t-seirbheis aca agus gu bheil na sgilean aig na sgiobaidhean a libhrigeas plana an aonad gnothachais. Tha manaidsearan ag obair còmhla ri na sgiobaidhean a’ dèanamh cinnteach gu bheil an taic aca gu an amasan a choileanadh agus gu faigh iad an trèanadh agus an leasachadh aontaichte, mar a chheadaicheas ionmhas agus a rèir planaichean aonad gnothachais. Tha measadh dèanadas luchd-obrach, fèin-mheasaidhean agus planaichean soirbheas pearsanta gar cuideachadh ann a bhith a’ coileanadh seo.

**Dealbh 1: Frèam-obrach Dealbhadh Ro-innleachdail**



### **Cearcall Dealbhadh agus Aithriseachd**

Gabhaidh tomhais air leasachadh leantainneach ann an libhrigeadh sheirbheisean agus rùn ro-innleachdach. Tha a' Chomhairle a' foillseachadh an obair, na leasachaidhean agus ar rùintean do ar coimhearsnachdan a libhrig sinn tro aithisgean Fiosrachaidh Rianachd Dhèanadais do Bhuill aig gach Sreath Choinneamhan agus don phoball tro aithisgean adhartais nam planaichean gnothachais aig seirbheisean air am foillseachadh air ar làrach-lìn.

Tha Planaichean Gnothachais air an ullachadh airson còig bliadhna, le ath-sgrùdadh gach bliadhna agus air ùrachadh gu co-fhreagairt ri Ro-innleachd Bhuidseit agus Ro-innleachd Chorporra na Comhairle. Tha Sgioba Rianachd Chorporra a' dèanamh cinnteach gu bheil na planaichean seirbheis fa leth air an co-òrdanachadh agus a' co-fhreagairt ri gach ro-innleachd mus cur Stiùirichean an dreachd Plana Gnothachais fa chomhair an Comataidh Sheirbheis iomchaidh airson sgrùdadh agus aontachadh.

### **Dleastanasan ann an leasachadh Planaichean Gnothachais**

Tha na leanas a' mìneachadh mar a thèid gach neach air dèanamh cinnteach gu bheil ar Planaichean Gnothachais air an leasachadh gu freagarrach.

#### **Gach Ball Taghte**

- A' stèidheachadh rùn, luach agus ro-innleachd bunaiteach agus breithneachadh air nithean fo ùghdarrais
- Ceannardas ro-innleachd a thoirt seachad agus Prìomhachasan a stèidheachadh
- Aontachadh ri buidseat agus cuibhreann do Roinnean
- Tagradh atharrachaidhean tro sgrùdadh air dèanadas aig a' Chomhairle agus Comataidhean Sheirbheis

#### **Comataidhean Sheirbheis**

Tha na seiseanan leasachaidh bhliadhnail a dearbhadh gu bheil fiosrachadh iomchaidh aig Buill Taghte ann an dàimh ri gnothachas a cheadaicheas dhaibh sgrùdadh iomchaidh a dhèanamh air dèanadas.

- Aontachadh Planaichean Gnothachais bho Stiùirichean
- Sgrùdadh a dhèanamh air libhrigeadh Planaichean Gnothachais
- Dèanamh cinnteach gu bheil Stiùirichean agus Sgioba Rianachd Chorporra cunntachail a thaobh seirbheisean a libhrigeadh agus a' dèanamh cinnteach gu bheil iad a' gabhail stiùir bho Phlanaichean Gnothachais.

#### **Comataidh Poileasaidh agus Stòras**

- Stiùirichean agus Manaidsearan Sheirbheisean Ionadail a bhith cunntachail airson seirbheisean a libhrigeadh san sgìre aca, an co-theacsa dhealasan agus rùintean nam Planaichean Gnothachais
- Cùisean co-cheangailte ri dèanadas air na Prìomh Chomharran Dèanadais air an dèiligeadh tro na Comataidhean Sheirbheis iomchaidh.
- Beachdachadh air cùisean a' dèiligeadh ri dealbhadh Poileasaidh, Ionmhas, Prògram Calpa, Com-pàirteachas Dealbhadh Coimhearsnachd, Stòras Daonna, Cùisean Eòrpach, Ar n-Eileanan ri Teachd, Fèin-ùghdarras Coimhearsnachd, Leasachadh Gàidhlig, Teicneòlas Fiosrachaidh is Conaltraidh, Obair Solair agus Comhairlean Coimhearsnachd.

#### **Luchd-stiùiridh**

- Thar-shealladh air rianachd agus buileachadh air rùintean ro-innleachdail na Comhairle;
- Cnuasachadh agus beachdan a bhith aca air slighe obair ro-innleachdail a-muigh agus stiùir a thoirt dhan Chomhairle a thaobh freagairtean gu sgrìobhainn co-chomhairleachaidh; agus

- Buaidh a thoirt air in-shlighe ro-innleachdail.

#### Sgioba Rianachd Chorporra

- Glusad air adhart le planaichean gnothachais agus ionmhais tro gach aonad den Chomhairle.
- Sgrùdadh gach comharra dèanadais.
- Com-pàirt a ghabhail ann am pròiseas Fèin-mheasaidh Chorporra.
- Glusad le gach taobh de in-mheasaidhean agus measaidhean le buidhnean eile leithid Buidheann Sgrùdaidh na h-Alba, HSE agus buidhnean smachdachaidh eile
- Sgaoileadh raointean fiosrachaidh a thaobh modhan as fheàrr agus cur ri leasachadh deagh chonaltradh taobh staigh an ùghdarrais.

•

#### Manaidsearan Sheirbheis

- Cunntachail airson ullachadh agus lìbhrigeadh obair sgioba agus obair fa leth
- Dèanamh cinnteach gu bheil gach ball den sgioba a' cur ri leasachadh Planaichean Gnothachais

#### Sgioba Dealbhadh Gnìomh Luach as Fheàrr

- Gnìomhach gu dearbhadh gu bheil duilleagan PPR na Comhairle air an ath-sgrùdadh agus air an ùrachadh le na h-aithisgean dèanadas as ùire.
- Sgaoileadh plana gnothachais sheirbheis agus fiosrachadh dèanadais tron roinn fa leth.

#### Luchd-obrach air fad

- Tuigsinn mar a tha an obair a cur ri rùintean an Stiùiriche agus a' lìbhrigeadh targaidean pearsanta



## SLATAN-TOMHAIS DÈANADAIS

BUIL RO-INNLEACHDAIL	TOMHAIS AIR SOIRBHEACHAS	DATA BUN-TOMHAIS
PRÌOMHACHAS RO-INNLEACHDAIL – NEARTACHADH AN EACONAMAIDH		
<p>Libhrigeadh na pròiseactan co-cheangailte ri Cùmhnant nan Eilean</p>	<ol style="list-style-type: none"> <li>1. Leasachadh Eacanomaigeach agus Cosg air Turasachd (Cosgais Calpa).</li> <li>2. Leasachadh Eacanomaigeach agus Cosg air Turasachd (Cosgais Bhliadhnail).</li> <li>3. Tarraing a-steach Maoineachadh.</li> <li>4. Lùghdachadh eimiseanan de ghasaichean truailidh gu neoni ro 2045.</li> </ol> <p><b>Pln sònraichte Cùmhnant nan Eilean (prògram 10 bliadhna):</b></p> <ol style="list-style-type: none"> <li>5. Co-mhaoineachadh (£) do phròiseactan sònraichte an Innse Gall tro Chùmhnant nan Eilean (Targaid 3 eileanan £235 millean <sup>12</sup>).</li> <li>6. Àireamh obraichean seasmhach air an stèidheachadh ann an Innse Gall tro phròiseactan Chùmhnant nan Eilean (Targaid 3 eileanan 1300 <sup>12</sup>).</li> <li>7. An Cuibhreann de phròiseactan Fàs nan Eilean air an coileanadh <sup>12</sup>.</li> <li>8. An cuibhreann de mheudachadh san eaconamaidh bho phròiseact roinn Innse Gall de Chùmhnant Fàs nan Eilean: ____ <sup>12</sup> (aon KPI do gach pròiseact)</li> </ol>	<ol style="list-style-type: none"> <li>1. <sup>7</sup> SLAED I1a 2019/20 – £1,431</li> <li>2. <sup>7</sup> SLAED I1b 2019/20 – £9,533k</li> <li>3. <sup>7</sup> SLAED OC11 2019/20 – £1:£8.15</li> <li>4. Ri dhaingneachadh – targaidean eadar-ama airson lùghdachadh fon bhun-tomhais aig co-dhiù 56% ro 2020, 75% ro 2030, 90% ro 2040 <sup>13</sup></li> <li>5 - 8. Ri dhaingneachadh an dèidh Làn Chùisean Gnothachais a bhith deiseil.</li> </ol>
<p>In-thasgadh digiteach a' libhrigeadh builean dhan choimhearsnachd</p>	<ol style="list-style-type: none"> <li>1. An àireamh sa cheud de sheòlaidhean còmhnaidh agus neo-chòmhnaidh far a bheil bann-leathann sàr-luath ri fhaighinn.</li> <li>2. An àireamh sa cheud de sheòlaidhean còmhnaidh agus neo-chòmhnaidh nach eil comasach air Bann-leathann 10Mbits/s</li> <li>3. An àireamh sa cheud de dhachaighean le chothrom air an eadar-lìon</li> <li>4. An àireamh sa cheud de dh'inbhich a tha misneachail ann an cleachdadh an eadar-lìon airson seirbheisean poblach fhaighinn air-loidhne.</li> <li>5. NPA Litearras Digiteach SCQF ìre 3.</li> <li>6. Slighe gu Gnothachais: Àireamh de Sgrùdaidhean Slàinte Digiteach a chaidh a ghabhail òs làimh.</li> <li>7. Slighe gu Gnothachais: Àireamh de gnothachasan a buannachd bho dian thaic digiteach 1-2-1.</li> <li>8. Slighe gu Gnothachais: Àireamh de co-labhairtean eadar-lìon air Sgilean Digiteach a chaidh an libhrigeadh.</li> </ol>	<ol style="list-style-type: none"> <li>1. <sup>4</sup> Ofcom Data 2019 – 69.3%</li> <li>2. <sup>7</sup> SLAED IG7 2019 – 6.4%</li> <li>3. <sup>2</sup> SHS Data 2019 – 81%</li> <li>4. <sup>2</sup> SHS Data 2019 – 65%</li> <li>5. Bliadhna bun-tomhais 2021/22 - Data TBC</li> <li>6. <sup>14</sup> BGS Data 2020/21 - 28</li> <li>7. <sup>14</sup> BGS Data 2020/21 - 15</li> <li>8. <sup>14</sup> BGS Data 2020/21 - 21</li> <li>9. Bliadhna bun-tomhais 2021/22 - Data TBC</li> <li>10. Bliadhna bun-tomhais 2021/22 - Data TBC</li> <li>11. Bliadhna bun-tomhais 2021/22 - Data TBC</li> </ol>

BUIL RO-INNLEACHDAIL	TOMHAIS AIR SOIRBHEACHAS	DATA BUN-TOMHAIS
	<p>9. Àireamh de Thrèanadh le Creideas a fhuair taic gu sgilean luchd-obrach a leudachadh gu dèiligeadh ri teicneòlas agus data.</p> <p>10. Trèanadh le Creideas: Àireamh de dhaoine a fhuair taic gu bun-sgilean digiteach fhaighinn.</p> <p>11. Trèanadh le Creideas: Àireamh de dhaoine a' faighinn uidheamachd digiteach gu leasachadh an cothroman cosnaidh.</p>	
<p>In-thasgadh nur toglaichean agus bun-structar</p>	<p>1. Ìrean Beàrnan Baile.</p> <p>2. Àireamh sa cheud de thoglaichean obrach a tha freagarrach airson an cleachdadh gnàthaichte.</p> <p>3. Staid lìonra rathaidean:</p> <ul style="list-style-type: none"> <li>a. Cosgais cumail gach cilemeatair de rathaid (an dà chuid cosgais calpa agus bhliadhnail).</li> <li>b. Àireamh sa cheud de rathaidean Clas A air am bu chòir beachdachadh airson obair glèidhidh.</li> <li>c. Staid lìonra rathaidean: Àireamh sa cheud de rathaidean Clas B air am bu chòir beachdachadh airson obair glèidhidh.</li> <li>d. Staid lìonra rathaidean: Àireamh sa cheud de rathaidean Clas C air am bu chòir beachdachadh airson obair glèidhidh.</li> <li>e. Staid lìonra rathaidean: Àireamh sa cheud de rathaidean gun urra air am bu chòir beachdachadh airson obair glèidhidh.</li> </ul> <p>4. Buidseat Iomlan Prògram Calpa.</p> <p>5. Cosgais pròiseactan calpa (a' fàgail às pròiseactan coimhearsnachd air am maoineachadh tro thabhartasan calpa).</p> <p>6. Àireamh de phròiseactan calpa a' gabhail àite/ air tòiseachadh.</p> <p>7. Àireamh sa cheud de bhuidseat cosgais pròiseactan calpa crìochnaichte.</p> <p>8. Àireamh sa cheud de phròiseactan calpa crìochnaichte taobh-staigh a' bhuidseit.</p> <p>9. Roinn na Mara – GVA (£M): Na h-Eileanan Siar.</p> <p>10. Roinn Mara – Teachd-a-steach (£M): Na h-Eileanan Siar.</p> <p>11. Roinn Mara - Cosnaidhean (000's): Na h-Eileanan Siar.</p>	<p>1. <sup>7</sup> SLAED OC8 2019/20 – 5.5%</p> <p>2. <sup>3</sup> LGBF CORP-ASSET1 2019/20 – 76%</p> <p>3. Condition of the roads network:</p> <ul style="list-style-type: none"> <li>a. <sup>3</sup> LGBF ENV4a 2019/20 – £4,354</li> <li>b. <sup>3</sup> LGBF ENV4b 2018-20 – 34%</li> <li>c. <sup>3</sup> LGBF ENV4c 2018-20 – 37%</li> <li>d. <sup>3</sup> LGBF ENV4d 2018-19 – 48%</li> <li>e. <sup>3</sup> LGBF ENV4e 2016-20 – 44%</li> </ul> <p>4 - 8. The 2013-18 Capital Programme as a whole will be used as the baseline and performance compared against future programmes, such as the 2018-23 Capital Programme, when complete.</p> <p>9. <sup>42</sup> SG Data 2018 – £49</p> <p>10. <sup>42</sup> SG Data 2018 – £123</p> <p>11. <sup>42</sup> SG Data 2018 – 1.4</p> <p>12. <sup>42</sup> SG Data 2018 – £6.9</p> <p>13. <sup>42</sup> SG Data 2018 – £13.9</p> <p>14. <sup>42</sup> SG Data 2018 – 303</p> <p>15. <sup>42</sup> SG Data 2018 – 189,000†</p>

BUIL RO-INNLEACHDAIL	TOMHAIS AIR SOIRBHEACHAS	DATA BUN-TOMHAIS
	<p>12. Iasgach – (£M) GVA le bàta clàraichte tron Ùghdarras Ionadail: Na h-Eileanan Siar.</p> <p>13. Iasgach – (£M) luach iasg a’ tighinn gu tìr le bàta clàraichte tron Ùghdarras Ionadail: Na h-Eileanan Siar.</p> <p>14. Iasgach – Àireamh fastachd le bàta clàraichte tron Ùghdarras Ionadail: Na h-Eileanan Siar.</p> <p>15. Còmhdhail Malairt air uisge – Traftaig uile tro phuirt Albannach le Roinn Mara Albannach: Innse Gall</p>	
<p>Meudachadh ìre sgilean tro ar coimhearsnachdan agus feachd-obrach</p>	<ol style="list-style-type: none"> <li>1. Tuarastal lomlan san t-seachdain – A rèir Luchd-còmhnaidh</li> <li>2. Tuarastal lomlan san t-seachdain – A rèir Feachd-obrach</li> <li>3. Ìre Fastachd</li> <li>4. Tagraichean a’ faighinn Sochairean Cion-cosnaidh</li> <li>5. Àireamh de dhaoine a th’ air gluasad gu cosnadh mar thoradh air com-pàirteachadh ann an tachartasan fastachd air an ruith no air am maoineachadh leis a’ Chomhairle</li> <li>6. Luach lomlan air a chur ris (GVA) gach uair a thìde air obrachadh</li> <li>7. Luach lomlan air a chur ris (GVA) gach obair air a lionadh.</li> <li>8. Gun obair gu leòr ann mu choinneamh dreuchd.</li> <li>9. Àireamh às a cheud de dh’aois 16-19 a’ com-pàirteachadh ann am foghlam, cosnadh no trèanadh.</li> <li>10. Àireamh sa cheud de dhaoine gun chosnadh a’ faighinn obair le taic bho phrògraman air an ruith no air am maoineachadh leis a’ Chomhairle.</li> <li>11. Àireamh às a cheud de dh’aois 16-19 a’ tighinn tro phrògraman fastachd CnES agus a’ coileanadh ceann-uidhe (a’ dol gu cosnadh, foghlam adhartach no foghlam àrd-ìre agus preantasachd).</li> <li>12. Àireamh às a cheud de phreantasan a’ coileanadh an teisteanas cuimsichte.</li> <li>13. Àireamh às a cheud de luchd-cleachdaidh riarachtaichte le prògraman trèanaidh preantasachd</li> <li>14. Àireamh de roinnean a’ sireadh sgilean/teisteanasan as ùr do luchd-obrach</li> <li>15. Ìre Coileanadh Builean Maoin So-fhastachd</li> <li>16. Teachd-a-steach sa chumantas aig dachaighean</li> </ol>	<ol style="list-style-type: none"> <li>1. <sup>7</sup> SLAED OC2a 2019 – £518.00</li> <li>2. <sup>7</sup> SLAED OC2b 2019 – £524.70</li> <li>3. <sup>7</sup> SLAED OC3 2019/20 – 81.6%</li> <li>4. <sup>7</sup> SLAED OC6 2020 – 3.0%</li> <li>5. <sup>7</sup> SLAED OC13 2019/20 – 77</li> <li>6. <sup>7</sup> SLAED IG1a 2018 – £29.50</li> <li>7. <sup>7</sup> SLAED IG1b 2019/20 – £45,166</li> <li>8. <sup>7</sup> SLAED IG2 2019 – 11.3%</li> <li>9. <sup>7</sup> SLAED IG6 2020 – 95.5%</li> <li>10. <sup>3</sup> LGBF ECON1 2019/20 – 25.7%</li> <li>11. CnES 2018/19 – 98.41%</li> <li>12. CnES 2019/20 – 75%</li> <li>13. CnES Bliadhna Bun-tomhais 2021/22 - TBC</li> <li>14. CnES 2019/20 – 9</li> <li>15. CnES 2019/20 – 39.5%</li> <li>16. <sup>38</sup> SG Data 2017-2019 – £25100</li> <li>17. <sup>41</sup> NRS Data 2020 – 59%</li> </ol>

BUIL RO-INNLEACHDAIL	TOMHAIS AIR SOIRBHEACHAS	DATA BUN-TOMHAIS
	17. Àireamh às a' cheud den t-sluagh a th' aig aois cosnaidh	
Fàs ri fhaicinn ann an gnothachasan beaga agus meadhanach	<ol style="list-style-type: none"> <li>Luchd-obrach Leasachadh Eaconamach - tuairmste</li> <li>Gnothachasan Ùra a' tòiseachadh gach 10,000 den t-sluagh aig aois cosnaidh</li> <li>Ìre Maireannach aig Gnothachasan (3 Year)</li> <li>Àireamh a' frithealadh Tachartasan Slighe gu Gnothachas</li> <li>Àireamh de Ghnothachasan a' faighinn taic bho Obair Leasachadh Eacanomaigeach na Comhairle</li> <li>Luach Iomlan air a chur ris (GVA) Roinn Fàs an urra (Cosnadh): <ol style="list-style-type: none"> <li>Seirbheisean Ionmhais agus Gnothachas</li> <li>Lùth</li> <li>Turasachd Seasmhach</li> <li>Gnìomhachasan Cruthachail (a' gabhail a-steach obair Digiteach)</li> </ol> </li> <li>Àireamh de Gnothachasan a thòisich tro Slighe gu Gnothachas a tha ri obair malairt</li> </ol>	<ol style="list-style-type: none"> <li><sup>7</sup> SLAED I2 2019/20 – 36.56</li> <li><sup>7</sup> SLAED OC4 2019 – 48</li> <li><sup>7</sup> SLAED OC5 2015-18 – 63%</li> <li><sup>7</sup> SLAED A1 2019/20 – 459</li> <li><sup>7</sup> SLAED OP1 2019/20 – 340</li> <li><sup>7</sup> SLAED IG4b 2018 – 41,996</li> <li><sup>7</sup> SLAED IG4d 2018 – 111,560</li> <li><sup>7</sup> SLAED IG4e 2018 – 15,853</li> <li><sup>7</sup> SLAED IG4f 2018 – 47,643</li> <li><sup>7</sup> SLAED OC9 2019/20 – 57</li> </ol>
PRÌOMHACHAS RO-INNLEACHDAIL – TAIC DO CHLANN, TEAGHLAICHEAN AGUS DAOIN' ÒGA		
Ìrean Coileanaidh a sìor fhàs nas fheàrr	<ol style="list-style-type: none"> <li>Àireamh às a' cheud le sgoilearan sa bhun-sgoil a' coileanadh ìrean sàr-mhaitheas ann an litearras (Sgoilearan P1, P4 agus P7 còmhla).</li> <li>Àireamh às a' cheud le sgoilearan sa bhun-sgoil a' coileanadh ìrean sàr-mhaitheas ann an àireamhachd (Sgoilearan P1, P4 agus P7 còmhla).</li> <li>Àireamh às a' cheud le sgoilearan san àrd-sgoil a' coileanadh an treas ìre no nas fheàrr ann na tri comharran litearras (S3, an treas ìre no nas fheàrr).</li> <li>Àireamh às a' cheud le sgoilearan san àrd-sgoil a' coileanadh an treas ìre no nas fheàrr ann an àireamhachd (S3, an treas ìre no nas fheàrr).</li> <li>Àireamh às a' cheud de luchd-fàgail sgoile a' coileanadh 1 teisteanas no barrachd aig ìre SCQF 5 no nas àirde.</li> <li>Àireamh às a' cheud de luchd-fàgail sgoile a' coileanadh 1 teisteanas no barrachd aig ìre SCQF 6 no nas àirde.</li> <li>Àireamh às a' cheud de sgoilearan àrd-sgoil a' coileanadh còrr air 5 teisteanasan aig SCQF ìre 5.</li> </ol>	<ol style="list-style-type: none"> <li><sup>1</sup> NPF Data 2018/19 – 67.4%</li> <li><sup>1</sup> NPF Data 2018/19 – 70.6%</li> <li><sup>1</sup> NPF Data 2018/19 – 92.4%</li> <li><sup>1</sup> NPF Data 2018/19 – 84.1%</li> <li><sup>1</sup> NPF Data 2019/20 – 93.8%</li> <li><sup>1</sup> NPF Data 2019/20 – 70.1%</li> <li><sup>3</sup> LGBF CHN4 2018/19 – 61%</li> <li><sup>3</sup> LGBF CHN5 2018/19 – 33%</li> <li><sup>3</sup> LGBF CHN11 2018/19 – 98.4%</li> <li><sup>3</sup> LGBF CHN19a 2018/19 – 94%</li> <li><sup>3</sup> LGBF CHN20a 2018/19 – 11.9%</li> <li><sup>3</sup> LGBF CHN21 2019/20 – 96%</li> </ol>

BUIL RO-INNLEACHDAIL	TOMHAIS AIR SOIRBHEACHAS	DATA BUN-TOMHAIS
	<ol style="list-style-type: none"> <li>8. Àireamh às a’ cheud de sgoilearan àrd-sgoil a’ coileanadh còrr air 5 teisteanasan aig SCQF ìre 6.</li> <li>9. Àireamh às a’ cheud de sgoilearan a’ dol gu ceann-uidhe iomchaidh an dèidh an sgoil fhàgail.</li> <li>10. Ìre frithealaidh Sgoile</li> <li>11. Ìre Bacadh bhon Sgoil.</li> <li>12. Àireamh às a’ cheud de dh’òigearan eadar 16–19 a’ com-pàirteachadh ann am foghlam, trèanadh, cosnadh no obair saor-thoileach.</li> </ol>	
Eadar-theachd tràth ga bhuileachadh a’ cur dìon air a’ chlann as eu-cothromaiche	<ol style="list-style-type: none"> <li>1. Àireamh sgoilear gu gach tidsear, gach roinn ach a mhàin Ionad Ionnsachaidh Tràth.</li> <li>2. Àireamh às a cheud de mheasaidhean bho Aithisgean Sgrùdadh Sgoiltean Ùghdarras Ionadail a chaidh fhoillseachadh sa bhliadhna (Faoilleach-- Dùbhlachd) ag aithris math no nas fheàrr, ach a mhàin sgoiltean-àraich.</li> <li>3. Àireamh às a cheud de chlann a’ coinneachadh clach-mhìle leasachaidh aig measadh 27–30 mìos.</li> <li>4. Ìre Frithealaidh Sgoile do Chlann fo Chùram (LAC).</li> <li>5. Àireamh às a cheud de chlann (0-17) le inbhe LAC gach 1,000 den t-sluagh</li> <li>6. Àireamh de chlann air an tar-chur gu Rianachd Neach-aithris Chloinne an Alba (SCRA), gach 1,000 den t-sluagh for aois 16 bliadhna.</li> <li>7. Àireamh de chlann air an tar-chur gu Rianachd Neach-aithris Chloinne an Alba (SCRA), air adhbhar cùram is dìon (neo-eucoir), gach 1,000 den t-sluagh for aois 16 bliadhna.</li> <li>8. Àireamh de dh’Èisteachd Chloinne air an cumail, gach 1,000 den t-sluagh for aois 16 bliadhna.</li> <li>9. Àireamh de chlann le Òrdugh Thar-shealladh Èigneachail (CSO) èifeachdach aig 31 Màrt, gach 1,000 den t-sluagh for aois 16 bliadhna.</li> <li>10. Àireamh de chlann le Òrdugh Thar-shealladh Èigneachail (CSO) dùinte, gach 1,000 den t-sluagh for aois 16 bliadhna.</li> <li>11. Àireamh balaich air an tar-chur gu Neach-aithris Chloinne, gach 1,000 den t-sluagh for aois 16 bliadhna.</li> </ol>	<ol style="list-style-type: none"> <li>1. <sup>17</sup> SG Data 2020 – 10.7</li> <li>2. <sup>21</sup> ES Data 2019: 70%</li> <li>3. <sup>3</sup> LGBF CHN17 2019/20 - 82%</li> <li>4. <sup>3</sup> LGBF CHN19b 2018/19 – 91%</li> <li>5. <sup>18</sup> SG Data 2020 – 10.4%</li> <li>6. <sup>28</sup> SCRA Data 2019/20 – 22.1</li> <li>7. <sup>28</sup> SCRA Data 2019/20 – 20.2</li> <li>8. <sup>28</sup> SCRA Data 2019/20 – 30.6</li> <li>9. <sup>28</sup> SCRA Data 2019/20 – 7.1</li> <li>10. <sup>28</sup> SCRA Data 2019/20 – 4.7</li> <li>11. <sup>28</sup> SCRA Data 2019/20 – 23.3</li> <li>12. <sup>28</sup> SCRA Data 2019/20 – 20.7</li> <li>13. <sup>3</sup> LGBF CHN22 2019/20 – 22.2%</li> <li>14. <sup>3</sup> LGBF CHN23 2019/20 – 20%</li> <li>15. <sup>41</sup> NRS Data 2020 – 16%</li> </ol>

BUIL RO-INNLEACHDAIL	TOMHAIS AIR SOIRBHEACHAS	DATA BUN-TOMHAIS
	<ol style="list-style-type: none"> <li>12. Àireamh de chlann-nighean air an tar-chur gu Neach-aithris Chloinne, gach 1,000 den t-sluagh for aois 16 bliadhna.</li> <li>13. Àireamh às a cheud de dh'ath-chlàradh dìon chloinne an taobh-staigh 18 mìosan.</li> <li>14. Àireamh às a cheud de Chlann fo Chùram (LAC) le còrr air 1 suidheachadh anns a' bhliadhna mu dheireadh (Lùnastal-luchar).</li> <li>15. Àireamh às a cheud den t-sluagh fo aois 16.</li> </ol>	
<p>Tha sgoiltean na meadhanan airson ionnsachadh fad-beatha agus nam prìomh so-mhaoin dhan choimhearsnachd</p>	<ol style="list-style-type: none"> <li>1. Àireamh às a cheud de dh'inbhich riarachtaiche le sgoiltean ionadail.</li> <li>2. An àireamh de Bhun-sgoiltean air an aithris ann an deagh staid no freagarrach (measadh air staid gnàthaichte an togalaich agus le dìonadh is sàbhailteachd).</li> <li>3. An àireamh de dh'Àrd-sgoiltean air an aithris ann an deagh staid no freagarrach (measadh air staid gnàthaichte an togalaich agus le dìonadh is sàbhailteachd).</li> <li>4. An àireamh de Bhun-sgoiltean air am meas le inbhe math no freagarrach (a' tomhais sgoiltean a bhith freagarrachd airson an curraicealam foghlaim a libhrigeadh).</li> <li>5. An àireamh de dh'Àrd-sgoiltean air am meas le inbhe math no freagarrach (a' tomhais sgoiltean a bhith freagarrachd airson an curraicealam foghlaim a libhrigeadh).</li> <li>6. An àireamh de phròiseactan calpa aig sgoiltean a' gabhail àite/air tòiseachadh.</li> <li>7. Àireamh às a cheud de phròiseactan calpa aig sgoiltean le buidseat air a chosg.</li> <li>8. Àireamh às a cheud de phròiseactan calpa aig sgoiltean a' tighinn a-steach air a' bhuidseat.</li> </ol>	<ol style="list-style-type: none"> <li>1. <sup>3</sup> LGBF CHN10 2017-20 - 62%</li> <li>2. <sup>29</sup> SG DATA 2020 – 100%</li> <li>3. <sup>29</sup> SG DATA 2020 – 75%</li> <li>4. <sup>29</sup> SG DATA 2020 – 85.7%</li> <li>5. <sup>29</sup> SG DATA 2020 – 75%</li> <li>6. CnES F&amp;CR 2019/20 – 5</li> <li>7. CnES F&amp;CR 2019/20 – 75%</li> <li>8. CnES F&amp;CR 2019/20 – 80%</li> </ol>
<p>Tha daoine fallain agus gnìomhach</p>	<ol style="list-style-type: none"> <li>1. An àireamh às a cheud de dh'Inbhich riarachtaiche le goireasan cur-seachad.</li> <li>2. An àireamh às a cheud de dh'Inbhich riarachtaiche le goireasan spòrs is cur-seachad an Ùghdarras Ionadail (Luchd-cleachdaidh seirbheis anns an 12 mìos a chaidh seachad).</li> </ol>	<ol style="list-style-type: none"> <li>1. <sup>3</sup> LGBF C&amp;L5d 2017-20 - 58%</li> <li>2. <sup>2</sup> SHS Data 2019 – 97%</li> <li>3. <sup>2</sup> SHS Data 2019 – 54%</li> <li>4. <sup>3</sup> LGBF C&amp;L5b 2017-20 – 38%</li> <li>5. <sup>17</sup> SG Data 2020 – 8.0%</li> </ol>

BUIL RO-INNLEACHDAIL	TOMHAIS AIR SOIRBHEACHAS	DATA BUN-TOMHAIS
	<ol style="list-style-type: none"> <li>3. Àireamh às a cheud far a bheil àrdachadh ann an com-pàirteachas le cur-seachad fiosaigeach agus spòrs anns na 4 seachdainean mu dheireadh (spòrs sam bith, a' gabhail a-steach coiseachd).</li> <li>4. Àireamh às a cheud de dh'inbhich riarachta le pàircean agus raointean fosgailte.</li> <li>5. Àireamh às a cheud de sgoilearan P4-P7/S1-S6/SP clàraichte airson biadh-sgoile an asgaidh.</li> <li>6. Àireamh às a cheud de bun-sgoiltean a tha a' coileanadh targaid 120 mionaid gach seachdain de dh'fhoghlam corporra.</li> <li>7. Àireamh às a cheud de dh'àrd-sgoiltean a tha a' coileanadh targaid 100 mionaid gach seachdain de dh'fhoghlam corporra.</li> <li>8. Atharrach àireamh sluaigh an coimeas ris a' bhliadhna roimhe.</li> <li>9. Tuairmsean àireamh-sluaigh Na h-Eileanan Siar aig meadhan-bliadhna.</li> </ol>	<ol style="list-style-type: none"> <li>6. <sup>30</sup> SG Data 2019 – 100%</li> <li>7. <sup>30</sup> SG Data 2019 – 100%</li> <li>8. <sup>41</sup> NRS Data 2020 – -220 (-0.08%)</li> <li>9. <sup>41</sup> NRS Data 2020 – 26,500</li> </ol>
Goireasan cùram-chloinne nan àite airson coinneachadh ri feumalachdan phàrantan a tha ag obair	<ol style="list-style-type: none"> <li>1. Àireamh às a cheud de mheasaidhean bho Aithisgean Sgrùdaidh Sgoiltean-àraich Ùghdarras Ionadail air fhoillseachadh sa bhliadhna (Faoilleach-Dùbhlachd) ag aithris math no nas fheàrr.</li> <li>2. Àireamh às a cheud de dh'ionadan Ùghdarras Ionadail airson Ionnsachadh Tràth agus Cùram Chloinne ann an Innse Gall.</li> <li>3. Àireamh às a cheud de chlann ro aois sgoile air an clàradh le goireas Ùghdarras Ionadail airson Ionnsachadh Tràth agus Cùram Chloinne ann an Innse Gall.</li> <li>4. Àireamh às a cheud de chlann ro aois sgoile air an clàradh le ionadan Ionnsachadh Tràth agus Cùram Chloinne far nach e Beurla cànan an dachaigh.</li> <li>5. Àireamh às a cheud de chlann ro aois sgoile air an clàradh le ionadan Ionnsachadh Tràth agus Cùram Chloinne le Feuman Taic a Bharrachd.</li> </ol>	<ol style="list-style-type: none"> <li>1. <sup>21</sup> ES Data 2019 – 20%</li> <li>2. <sup>16</sup> SG Data 2020 – 78%</li> <li>3. <sup>16</sup> SG Data 2020 – 84%</li> <li>4. <sup>16</sup> SG Data 2020 – 5%</li> <li>5. <sup>16</sup> SG Data 2020 – 10%</li> </ol>
PRÌOMHACHAS RO-INNLEACHDAIL – TAIC DO CHOIMHEARSNACHDAN REACHDMHOR AGUS INBHE BEATHA		
Tha dualchas nàdarra agus cultarail ar coimhearsnachdan a'	<ol style="list-style-type: none"> <li>1. Àireamh so-mhaoin ann an làmhnan na coimhearsnachd.</li> <li>2. Àireamh às a cheud de dh'inbhich a fritheil no a thadhail aig tachartas no àite cultarail anns na 12 mìosan a chaidh seachad.</li> </ol>	<ol style="list-style-type: none"> <li>1. <sup>1</sup> NPF Data 2019 – 59</li> <li>2. <sup>2</sup> SHS Data 2019 – 63.1%</li> <li>3. <sup>2</sup> SHS Data 2019 – 78.6%</li> <li>4. <sup>3</sup> LGBF C&amp;L5c 2017-20 - 43%</li> </ol>

BUIL RO-INNLEACHDAIL	TOMHAIS AIR SOIRBHEACHAS	DATA BUN-TOMHAIS
faighinn taic agus brosnachadh	<ol style="list-style-type: none"> <li>3. Àireamh às a cheud de dh'inbhich a ghabh com-pàirt ann an tachartas cultarail anns na 12 mìosan a chaidh seachad.</li> <li>4. Àireamh às a cheud de dh'inbhich riarachta le Museum agus gailearaidhean.</li> <li>5. Àireamh às a cheud de dh'inbhich riarachta le leabharlannan.</li> <li>6. Àireamh de dh'iarntasan Glusad So-mhaoin Coimhearsnachd (a fhuair aig àm sam bith a tha fhathast rin dearbhadh aig 31 Màrt.</li> <li>7. Àireamh às a cheud de chlann dhan clàradh ann am Foghlam tro Mheadhan na Gàidhlig (FMG) aig P1</li> <li>8. Àireamh às a cheud de chlann ann am Foghlam tro Mheadhan na Gàidhlig (FMG)</li> <li>9. Àireamh de thadhalan air museum</li> <li>10. Àireamh de thadhalan air leabharlannan.</li> <li>11. Àireamh às a cheud de sluagh nan Eilean Siar aig nach sgilean Gàidhlig sam bith.</li> </ol>	<ol style="list-style-type: none"> <li>5. <sup>3</sup> LGBF C&amp;L5a 2017-20 - 49%</li> <li>6. <sup>27</sup> CAT Data 2020/21 – 1</li> <li>7. <sup>32</sup> CnES Data – 47%</li> <li>8. <sup>32</sup> CnES Data – 40%</li> <li>9. <sup>3</sup> LGBF C&amp;L3 2019/20 – 83,787</li> <li>10. <sup>3</sup> LGBF C&amp;L2 2019/20 – 280,380</li> <li>11. <sup>39</sup> SC Data 2011 – 39%</li> </ol>
Cùram agus taic do dhaoine mar a tha feum a chum beatha àlainn neo-eisimeileach	<ol style="list-style-type: none"> <li>1. Ìre Dòchas-beatha Fallain: Boireannaich.</li> <li>2. Ìre Dòchas-beatha Fallain: Fir.</li> <li>3. Àireamh de dhaoine a tha còrr air 65 le feuman cùraim fad-ùine a' faighinn cùram pearsanta aig an taigh.</li> <li>4. Ìre dol air ais gu ospadal ann an ceann 28 làithean de faighinn a-mach gach 1,000.</li> <li>5. Àireamh de làithean a tha daoine san ospadal an uair a dh'fhaodadh iad deiseil airson fhàgail, gach 1,000 den t-sluagh (75+).</li> <li>6. Àireamh às a cheud de sheirbheisean cùraim air am measadh 'math' (4) no nas fheàrr ann an rannsachadh Luchd-sgrùdaidh Cùraim.</li> <li>7. Àireamh às a cheud de dh'inbhich le taic san dachaigh a tha ag aontachadh gu bheil na seirbheisean agus an taic air buaidh a thoirt le piseach no glèidheadh an inbhe beatha.</li> <li>8. Àireamh às a cheud de dh'inbhich le taic san dachaigh a tha ag aontachadh gu bheil an taic a' toirt cothruim dhaibh a bhith beò cho neo-eisimeileach sa ghabhas.</li> </ol>	<ol style="list-style-type: none"> <li>1. <sup>5</sup> NRS Data 2017-19 – 69.6</li> <li>2. <sup>5</sup> NRS Data 2017-19 – 67</li> <li>3. <sup>3</sup> LGBF SW3a 2019/20 – 62%</li> <li>4. <sup>3</sup> LGBF SW6 2019/20 – 110</li> <li>5. <sup>3</sup> LGBF SW8 2019/20 – 1,510</li> <li>6. <sup>3</sup> LGBF SW7 2019/20 – 75%</li> <li>7. <sup>3</sup> LGBF SW4b 2019/20 – 85.8%</li> <li>8. <sup>3</sup> LGBF SW4c 2019/20 – 80.6%</li> <li>9. <sup>3</sup> LGBF SW4e 2019/20 – 39.4%</li> <li>10. <sup>41</sup> NRS Data 2020 – 25%</li> </ol>



BUIL RO-INNLEACHDAIL	TOMHAIS AIR SOIRBHEACHAS	DATA BUN-TOMHAIS
	9. Àireamh às a cheud de luchd-cùraim a tha a’ faireachdainn gu bheil taic aca leantainn len dleastanas cùraim. 10. Àireamh às a cheud den t-sluagh a tha aig aois peinnein.	
Tha dealbhadh agus bun-structar a coinneachadh ri feumalachdan ar coimhearsnachdan	1. Àireamh às a cheud de luchd-freagairt a bha aonaranach pàirt, tòrr no fad na h-ùine air an t-seachdain a chaidh seachad. 2. Àireamh às a cheud de dh’inbhich a tha a’ fuireach mu 5 mionaidean de chois eachd bho àite fosgailte. 3. Àireamh às a cheud de luchd-freagairt ag aontachadh no ag aontachadh gu làidir gu bheil àitean ann far a faod daoine coinneachadh air adhbhar shòisealta. 4. Ùine (seachdainean) sa chumantas gach iarrtas dealbhaidh gnothachas no gnìomhachas. 5. Àireamh luchd-siubhail bhus air an clàradh air a h-uile slighe an Innse Gall. 6. Àireamh iomlan de dh’aontan Prògram Solar Thaigheadas So-ruigsinneach (AHSP). 7. Àireamh iomlan fosgladh làraich fo Phrògram Solar Thaigheadas So-ruigsinneach (AHSP) (Àm cunradair a’ tòiseachadh air an làrach). 8. Àireamh iomlan de Phrògram Solar Thaigheadas So-ruigsinneach (AHSP) air an crìochnachadh. 9. Àireamh iomlan de Phrògram Solar Thaigheadas So-ruigsinneach (AHSP) na chaidh a chosg (£m).	1. <sup>1</sup> SHS Data 2018 – 17.2% 2. <sup>2</sup> SHS Data 2019 – 82.6% 3. <sup>2</sup> SHS Data 2019 – 49.1% 4. <sup>3</sup> LGBF ECON3 2019/20 – 9.5% 5. <sup>33</sup> CnES Data 2019/20 – 326,488 6. <sup>37</sup> SG Data 2019/20 – 20 7. <sup>37</sup> SG Data 2019/20 – 165 8. <sup>37</sup> SG Data 2019/20 – 79 9. <sup>37</sup> SG Data 2019/20 – £8,393m
Tha ar coimhearsnachdan sàbhailte, in-ghabhalach agus reachdmhor	1. Àireamh às a cheud de dh’inbhich a tha den bheachd gur e àite fìor mhath a th’ anns an nàbachd aca airson fuireach ann. 2. Àireamh de dh’òrdughan ath-dhioladh coimhearsnachd air am buileachadh gach 10,000 den t-sluagh. 3. Aithisgean obair shòisealachd air ceartas an dèidh eucoir gach 10,000 den t-sluagh 4. Àireamh eucoirean clàraichte le na poilis gach 10,000 den t-sluagh 5. Àireamh coireannan clàraichte le na poilis gach 10,000 den t-sluagh 6. Àireamh às a cheud de dh’eucoirean agus coireannan air an rèiteachadh le na poilis	1. <sup>2</sup> SHS Data 2019 – 90.4% 2. <sup>8</sup> CJSW Data 2019/20 – 22.4 3. <sup>8</sup> CJSW Data 2019/20 – 40.9 4. <sup>8</sup> SCRB Data 2019/20 – 155 5. <sup>9</sup> SCRB Data 2019/20 – 289 6. <sup>9</sup> SCRB Data 2019/20 – 65.2% 7. <sup>10</sup> PS Data 2019/20 – 50 8. <sup>10</sup> PS Data 2019/20 – 29% 9. <sup>28</sup> SCRA Data 2019/20 – 5.6

BUIL RO-INNLEACHDAIL	TOMHAIS AIR SOIRBHEACHAS	DATA BUN-TOMHAIS
	<ol style="list-style-type: none"> <li>7. Àireamh thachartasan dochann san dachaigh clàraichte le na poilis gach 10,000 den t-sluagh.</li> <li>8. Àireamh às a cheud de thachartasan dochann san dachaigh clàraichte le na poilis far an robh eucoir no coireannan.</li> <li>9. Àireamh de chlann air an tar-chur gu Rianachd Neach-aithris Chloinne an Alba ann an dàimh ri coireannan, gach 1,000 den t-sluagh eadar 8 agus 16 bliadhna.</li> </ol>	
<p>Lùghdachadh neo-ionnannachd agus bochdainn agus brosnachadh gluasad shòisealta</p>	<ol style="list-style-type: none"> <li>1. Iarrtas air am measadh mar cion-dachaigh no an cunnart a bhith gun dachaigh.</li> <li>2. Teaghlaichean air an ath-mheasadh le cion-dachaigh an ceann bliadhna, mar àireamh às a cheud de na h-uile teaghlach air am meas le cion-dachaigh.</li> <li>3. Àireamh theaghlaichean ann an àite-còmhnaidh sealach aig 31 Màrt</li> <li>4. Àireamh theaghlaichean ann an àite-còmhnaidh sealach L&amp;B, mar àireamh às a cheud de theaghlaichean ann an àite-còmhnaidh sealach, aig 31 Màrt.</li> <li>5. Àireamh de theaghlaichean le clann no boireannaich leatrom ann an àite-còmhnaidh sealach, aig 31 Màrt.</li> <li>6. Àireamh de chlann ann an àite-còmhnaidh sealach, aig 31.</li> <li>7. Ùine sa chumantas (làithean) ann an àite-còmhnaidh sealach, a rèir seòrsa teaghlaich - Uile</li> <li>8. Ùine sa chumantas (làithean) ann an àite-còmhnaidh sealach, a rèir seòrsa teaghlaich – Aon neach</li> <li>9. Ùine sa chumantas (làithean) ann an àite-còmhnaidh sealach, a rèir seòrsa teaghlaich – Aon phàrant</li> <li>10. Ùine sa chumantas (làithean) ann an àite-còmhnaidh sealach, a rèir seòrsa teaghlaich – Cupall</li> <li>11. Ùine sa chumantas (làithean) ann an àite-còmhnaidh sealach, a rèir seòrsa teaghlaich – Cupall le clann</li> <li>12. Àireamh às a cheud de theaghlaich air am meas gun chothrom a bhith gun dachaigh no an cunnart a bhith gun dachaigh a fhuair àite-fuirich - RSL (Comann Taigheadais).</li> <li>13. Àireamh às a cheud de dhachaighean ann am bochdainn connaidh.</li> </ol>	<ol style="list-style-type: none"> <li>1. <sup>31</sup> SG Data 2019/20 – 122</li> <li>2. <sup>31</sup> SG Data 2019/20 – 4%</li> <li>3. <sup>31</sup> SG Data 2019/20 – 60</li> <li>4. <sup>31</sup> SG Data 2019/20 – 8%</li> <li>5. <sup>31</sup> SG Data 2019/20 – 15</li> <li>6. <sup>31</sup> SG Data 2019/20 – 25</li> <li>7. <sup>31</sup> SG Data 2019/20 – 291 làithean</li> <li>8. <sup>31</sup> SG Data 2019/20 – 296 làithean</li> <li>9. <sup>31</sup> SG Data 2019/20 – 8 làithean</li> <li>10. <sup>31</sup> SG Data 2019/20 – 408 làithean</li> <li>11. <sup>31</sup> SG Data 2019/20 – 266 làithean</li> <li>12. <sup>31</sup> SG Data 2019/20 – 74%</li> <li>13. <sup>38</sup> SG Data 2017-2019 – 40%</li> <li>14. <sup>38</sup> SG Data 2017-2019 – 24%</li> <li>15. <sup>38</sup> SG Data 2017-2019 – £1,350</li> <li>16. <sup>38</sup> SG Data 2017-2019 – 52%</li> <li>17. <sup>40</sup> NHS Data 2019 – 14%</li> </ol>

BUIL RO-INNLEACHDAIL	TOMHAIS AIR SOIRBHEACHAS	DATA BUN-TOMHAIS
	14. Àireamh às a cheud de dhachaighean ann am fìor bhochdainn connaidh. 15. Am beàrn bochdainn connaidh sa chumantas do dhachaighean ann am bochdainn connaidh air a rianachd a rèir prìsean connaidh 2015 (a' chosgais bhliadhnail a dh'fheumar gu gluasad a-mach à bochdainn connaidh). 16. An àireamh às a cheud de dhachaighean far a bheil barrachd seòmraichean-cadail na tha dhìth le dhà no seòmraichean thairis air feumalachd. 17. Àireamh às cheud de chlann ann a' fuireach ann am bochdainn, an dèidh cosgais thaigheadais.	
PRÌOMHACHAS RO-INNLEACHDAIL - A BHITH MAR CHOMHAIRLE SEASMHACH AGUS IN-GHABHALACH		
Fèin-ùghdarras aig coimhearsnachdan a bhith aig teis-mheadhan co-dhùnaidhean	1. Co-chomhairleachaidhean “Abradh sibhse” crìochnaichte 2. Iarrtasan Com-pàirteachadh Coimhearsnachd ‘Abradh sibhse’ 3. Conaltradh poblach le tachartasan dealbhadh coimhearsnachd (àireamh dhaoine). 4. Àireamh às a cheud de Chomhairle Coimhearsnachd a' cur a-steach iarrtasan bho Mhàoin Dùbhlain.	1. <sup>43</sup> CnES Data 2019: 9 2. <sup>43</sup> CnES Data 2017/18: 1 3. <sup>44</sup> CnES Data 2018/19: 122 4. <sup>44</sup> CnES Data 2018/19: 44%
Lùghdachadh ar làrach gualan agus leasachadh mapa eileanach gu Gualan Neoni	1. Àireamh obair solair ga chosg air iomairtean ionadail 2. Toradh Prògram Solar agus Leasachadh Malairteach (PCIP). 3. Suim (Tunnachan) de sgudal bho dhachaighean. 4. Àireamh às a cheud de sgudal dhachaighean iomlan air ath-chuairteachadh. 5. Àireamh (cileagraman) de sgudal dhachaighean air a rianachd bho gach neach. 6. Àireamh às a cheud de charbadan clàraichte anns na h-Eileanan a tha nan Carbadan Eimisean Fìor Ìosal (ULEVs). 7. Àireamh às a cheud de Map Slighe nan Eilean crìochnaichte aig Neoni Gualan. 8. £-in-thasgadh daingnichte gu freagairtean gualan ìosal a leasachadh. 9. Làraich eimisean gualan (tCO <sub>2</sub> e). 10. Tuairmse air sàbhalaidhean gualan iomlan bhliadhnail bho gach pròiseact air am buileachadh anns a' bhliadhna aithriseach (tCO <sub>2</sub> e). 11. Àireamh de phuingeon lìonaidh dealain	1. <sup>3</sup> LGBF ECON4 2019/20 – 37% 2. <sup>19</sup> PCIP Data 2019 – 64% 3. <sup>6</sup> SEPA Data 2019/20 – 13710t 4. <sup>6</sup> SEPA Data 2019/20 – 21% 5. <sup>6</sup> SEPA Data 2019/20 – 0.513kg 6. <sup>11</sup> BEIS Àireamh carbad 0% (70 ULEVs a-mach à 19040 carbadan ceadaichte) 7. 2021/22 Bun-tomhais 0% 8. 2021/22 Bun-tomhais 0% 9. <sup>20</sup> SSN Data 2019/20 - 12751 tCO <sub>2</sub> e 10. <sup>20</sup> SSN Data 2020 – 14 tCO <sub>2</sub> e 11. <sup>22</sup> TS Data 2020 – 23

BUIL RO-INNLEACHDAIL	TOMHAIS AIR SOIRBHEACHAS	DATA BUN-TOMHAIS
	<p>Thèid PIn sònraichte a leasachadh aon uair `s gu bheil Ro-innleachd Atharrachadh sa Ghnàth-thìde air aontachadh.</p>	
<p>Meudachadh co-ionannachd air cothroman</p>	<ol style="list-style-type: none"> <li>1. Co-ionannachd gnè: Àireamh às a cheud de luchd-obrach bhoireann anns a' chuibhreann 5% as àirde pàighidh.</li> <li>2. Co-ionannachd gnè: Beàrn pàighidh a rèir gnè (%)</li> <li>3. Comhdhail so-ruigsinneach: Àireamh tagsaidhean is càraichean prìobhaideach air màl air feadh nan eilean freagarrach do chathraichean-cuibhle.</li> <li>4. Comhdhail so-ruigsinneach: Àireamh às a cheud de thagsaidhean is càraichean prìobhaideach air màl air feadh nan eilean freagarrach do chathraichean-cuibhle.</li> <li>5. Comhdhail so-ruigsinneach: Àireamh de chairtean siubhal lasaichte air an toirt seachad do dhaoine nas sine (60+).</li> <li>6. Comhdhail so-ruigsinneach: Àireamh de chairtean siubhal lasaichte air an toirt seachad do chiorramaich agus daoine le ciorram fradharc, le neach-taic.</li> </ol>	<ol style="list-style-type: none"> <li>1. <sup>3</sup> LGBF CORP3b 2019/20 – 46.3%</li> <li>2. <sup>3</sup> LGBF CORP3c 2019/20 – 14.4%</li> <li>3. <sup>22</sup> TS Data 2020 – 4</li> <li>4. <sup>22</sup> TS Data 2020 – 3.6%</li> <li>5. <sup>22</sup> TS Data 2020 – 8154</li> <li>6. <sup>22</sup> TS Data 2020 – 329</li> </ol>
<p>Tha seirbheisean èifeachdach agus seasmhach air an ullachadh dhan choimhearsnachd</p>	<ol style="list-style-type: none"> <li>1. NHS Alba – Àireamh iomlan de ghearanan a fhuair aon ann an sgìre Bòrd NHS.</li> <li>2. NHS Alba – Àireamh às a cheud de ghearanan dùinte aig ìre aon an ceann 5 latha obrach.</li> <li>3. NHS Alba – Àireamh às a cheud de ghearanan nach deach a mìosad dùinte aig ìre dhà an ceann 20 latha obrach.</li> <li>4. NHS Alba – Àireamh às a cheud de ghearanan a chaidh a mìosad dùinte an ceann 20 latha obrach.</li> <li>5. Comhairle – Àireamh de ghearanan a fhuair aon</li> <li>6. Comhairle – Àireamh de ghearanan dùinte aig ìre Aon an ceann 5 latha obrach.</li> </ol>	<ol style="list-style-type: none"> <li>1. <sup>34</sup> NHS Data 2018/19 - 131</li> <li>2. <sup>34</sup> NHS Data 2018/19 – 87%</li> <li>3. <sup>34</sup> NHS Data 2018/19 – 67.7%</li> <li>4. <sup>34</sup> NHS Data 2018/19 – 0%</li> <li>5. <sup>35</sup> SPSO Data 2019/20 - 75</li> <li>6. <sup>35</sup> SPSO Data 2019/20 – 74%</li> <li>7. <sup>35</sup> SPSO Data 2019/20 – 42%</li> <li>8. <sup>35</sup> SPSO Data 2019/20 – 25%</li> <li>9. CnES AFR036 2019/20 – 30.49 Days</li> <li>10. CnES AFR037 2019/20 – 100%</li> <li>11. <sup>36</sup> SWF Data 2019/20 – 100%</li> <li>12. <sup>36</sup> SWF Data 2019/20 – 82%</li> </ol>

BUIL RO-INNLEACHDAIL	TOMHAIS AIR SOIRBHEACHAS	DATA BUN-TOMHAIS
	<ol style="list-style-type: none"> <li>7. Comhairle – Àireamh às a cheud de ghearanan nach deach a miosad dùinte aig ìre dhà an ceann 20 latha obrach.</li> <li>8. Comhairle – Àireamh às a cheud de ghearanan a chaidh a miosad dùinte an ceann 20 latha obrach</li> <li>9. Rianachd shochairlean – ùine dèiligeadh sa chumantas ri tagraidhean Sochair Taigheadas ùr agus Lùghdachadh Cis Chomhairle.</li> <li>10. Sochair Taigheadas agus Lùghdachadh Cis Chomhairle – pongalachd ann an dèiligeadh.</li> <li>11. Maoin Sochair na h-Alba – Ùine a’ Chiad Dèiligeadh (Làithean Obrach) airson Tabhartasan Cruaidh-chàs air aon latha obrach.</li> <li>12. Maoin Sochair na h-Alba – Ùine a’ Chiad Dèiligeadh (Làithean Obrach) airson Tabhartasan Cùram Coimhearsnachd, an ceann 15 latha obrach.</li> </ol>	
<p>Riaghlachas èifeachdach na Comhairle na àite.</p>	<p><i>Tha sinn [Coimisean nan Cunntasan] a’ sùileachadh gu bheil comhairlean a coileanadh an inbhe as àirde ann an riaghlachas agus stiùireadh ionmhais agus luach airgid fhaighinn tro chleachdadh stòrasan agus libhrigeadh sheirbheisean.<sup>23</sup></i></p> <ol style="list-style-type: none"> <li>1. Àireamh às a cheud de theachd-a-steach bho chis comhairle air fhaighinn aig deireadh na bliadhna.</li> <li>2. Seirbheisean taic mar % de chosgais iomlan</li> <li>3. Fiachan nach gabh togail dhan dubhadh às ann am bliadhna ionmhais (£,000).</li> <li>4. Àireamh às a cheud de mholaidhean In-sgrùdaidh nach deach am buileachadh aig Ath-sgrùdadh leantainneach.</li> <li>5. Ìre coileanaidh chorporra air Measaidhean Dèanadais (ach a mhàin luchd-teagaisg).</li> <li>6. Ìre trèanaidh ga ghabhail le Buill Taghte</li> </ol> <p><b>Seasmhachd Ionmhais</b></p> <ol style="list-style-type: none"> <li>7. Cùl-mhaoin iomlan a ghabhadh cur gu feum mar % de dh’ionmhas buidseat bhliadhnail na Comhairle.</li> <li>8. Cothromachadh Maoin Choitcheann Saor mar % de dh’ionmhas buidseat bhliadhnail na Comhairle</li> <li>9. Àireamh as a cheud de chosgais ionmhais gu sruth bhliadhnail – Maoin Choitcheann.</li> <li>10. Cosgais fìor mar % de chosgais anns a’ bhuidseat.</li> </ol>	<ol style="list-style-type: none"> <li>1. <sup>3</sup> LGBF CORP7 2019/20 – 96.2%</li> <li>2. <sup>3</sup> LGBF CORP1 2019/20 – 5.8%</li> <li>3. <sup>24</sup> CnES Data 2020/21 – £109k</li> <li>4. <sup>25</sup> CnES Data 2019/20 – 42%</li> <li>5. <sup>26</sup> HR Data 2019/20 – 58%</li> <li>6. Baseline year 2022/23</li> <li>7. <sup>3</sup> LGBF FINSUS1 2019/20 – 22.3%</li> <li>8. <sup>3</sup> LGBF FINSUS2 2019/20 – 3.2%</li> <li>9. <sup>3</sup> LGBF FINSUS3 2019/20 – 8.43%</li> <li>10. <sup>3</sup> LGBF FINSUS5 2019/20 – 97.81%</li> </ol>

- <sup>1</sup> [NPF](#): Frèam-obrach Dealbhadh Nàiseanta
- <sup>2</sup> [SHS](#): Suirbhidh Dachaidhean an Alba
- <sup>3</sup> [LGBF](#): Frèam-obrach Co-choimeas Ùghdarras Ionadail
- <sup>4</sup> [Ofcom](#): Oifis Chonaltraidh
- <sup>5</sup> [NRS](#): Clàran Nàiseanta na h-Alba
- <sup>6</sup> [SEPA](#): Buidheann Dìon na h-Àrainneachd an Alba
- <sup>7</sup> [SLAED](#): Leasachadh eacanomaigeach Ùghdarras Ionadail Alba
- <sup>8</sup> [CJSW](#): Staitistearachd Obair Shòisealachd Ceartas an dèidh Eucoir an Alba
- <sup>9</sup> [SCRIB](#): Bòrd Clàraidhean Eucoir an Alba
- <sup>10</sup> [PS](#): Poilis Alba
- <sup>11</sup> [BEIS](#): Roinn Staitistearachd Carbad Ro-innleachd Gnothachais, Lùth & Gnìomhachas
- <sup>12</sup> [Teirmean Rùintean Cùmhnant Fàs nan Eilean](#)
- <sup>13</sup> [Achd Atharrachadh sa Ghnàth-thìde \(Targaidean Lùghdachaidh \(Alba\) 2019](#)
- <sup>14</sup> [BGS](#): Seirbheisean Slighe gu Gnothachais
- <sup>15</sup> [CnES](#): Aithisg Cunntasan Bhliadhnail 2019/20
- <sup>16</sup> [SG](#): Sgoiltean an Alba – clàran ELC a bharrachd tables 2020 (as ùr)
- <sup>17</sup> [SG](#): Sgoiltean an Alba – 2020 Summary Statistics for Schools
- <sup>18</sup> [SG](#): Staitistearachd Clann fo Chùram 2020
- <sup>19</sup> [PCIP](#): Ro-innleachd Solarachd 2019-2021
- <sup>20</sup> [SSN](#): Lìonra Alba Seasmhachd: Aithisg CnES air Atharrachadh sa Ghnàth-thìde
- <sup>21</sup> [ES](#): Foghlam Alba
- <sup>22</sup> [TS](#): Staitistearachd Comhdhail Alba eaganr Àir. 39 2020
- <sup>23</sup> [AC](#): Thar-shealladh Coimisean nan Cunntasan air Ùghdarras Ionadail an Alba 2021
- <sup>24</sup> [CnES](#): Comataidh Poileasaidh agus Stòras 23 Ògmhios 2021 Aithisg Dubhadh às Fiachan
- <sup>25</sup> [CnES](#): Clàraidhean an Ùghdarras – CIAP Clàr-innse air Planaichean
- <sup>26</sup> [CnES](#): Aithisg Buileachadh Dèanadas Stòras Daonna 2019/20
- <sup>27</sup> [CAT](#): Aithisg Bhliadhnail air Glusad So-mhaoin Coimhearsnachd 2020/21
- <sup>28</sup> [SCRA](#): Rianachd Neach-aithris Chloinne an Alba
- <sup>29</sup> [SG](#): Staitistearachd a bharrachd air toglaichean sgoile 2020
- <sup>30</sup> [SG](#): Geàrr-staitistearachd air Coileanadh, Cinn-uidhe Luchd-fàgail sgoile agus Beatha Fhallain air a cheartachadh 9 Sultain 2019
- <sup>31</sup> [SG](#): Cion-dachaidheachd an Alba: 2019 gu 2020
- <sup>32</sup> [CnES](#): Clàraidhean an Ùghdarras – Foghlam, Sgilean agus Seirbheisean Chloinne
- <sup>33</sup> [CnES](#): Clàraidhean an Ùghdarras – Seirbheisean Comhairle
- <sup>34</sup> [NHS](#): Staitistearachd Ghearanan NHS
- <sup>35</sup> [SPSO](#): Ombudsman Seirbheisean Poblach an Alba (SPSO) ag aithris ghearanan ùghdarras ionadail
- <sup>36</sup> [SWF](#): Staitistearachd Maoin Sochair na h-Alba: fios bhliadhnail 2019-2020
- <sup>37</sup> [SG](#): Prògram Thaidheas So-ruigsinneach: aithisg coileanaidh 2019-2020
- <sup>38</sup> [SG](#): Suirbhidh Staid Thaidheas an Alba: Anailis Ùghdarras Ionadail 2017-2019
- <sup>39</sup> [SC](#): Cunntas-sluaigh an Alba – aithisg a’ chunntais air Gàidhlig 2011
- <sup>40</sup> [NHS](#): Aithisg Alba Fallain air Claonadh Bochdainn Chloinne Ògmhios 2019
- <sup>41</sup> [NRS](#): Tuairmsean Àireamh-sluaigh bho Chlàran Nàiseanta na h-Alba aig meadhan 2020
- <sup>42</sup> [SG](#): Staitistearachd Eaconamach Mara an Alba 2018
- <sup>43</sup> [CnES](#): Co-chomhairleachaidhean Abradh Sibhse
- <sup>44</sup> [CnES](#): Siostam Eileagtronaigeach Rianachd Dhèanadas, Interplan
- <sup>45</sup> [SG](#): Plana Cànan Gàidhlig Riaghaltas na h-Alba (Iuchar ’10)